

Schoolgids



**SAMEN IN
ONTWIKKELING**



Openbare Basisschool
'Prins Willem-Alexander'

In uw handen heeft u de schoolgids van **OBS Prins Willem-Alexander (PWA)**. In deze gids leest u wat onze school uniek maakt, hoe wij ons onderwijs vormgeven en wat wij voor u en uw kind(eren) kunnen betekenen. Deze gids is bedoeld voor ouders en verzorgers van huidige leerlingen, maar ook voor ouders die zich oriënteren op een school voor hun kind.

De PWA is een **veilige basisschool voor alle kinderen**, waar we inspelen op de individuele behoefte van ieder kind. Wij werken vanuit een klassikaal onderwijsconcept, waarin we elementen van andere onderwijsconcepten benutten. Dat betekent dat kinderen samen leren in een groep, maar dat we tegelijkertijd oog hebben voor hun individuele verschillen. Onze leerkrachten begeleiden ieder kind op zijn of haar eigen manier, zodat leerlingen zich optimaal kunnen ontwikkelen.

Kinderen die extra begeleiding of aangepast materiaal nodig hebben, krijgen dit. Leerlingen die meer uitdaging aankunnen, krijgen ruimte om verder de diepte in te gaan. Binnen de afspraken van de wet op passend onderwijs bieden wij al jaren een **onderwijsaanpak op maat**.

Sinds november 2014 zijn wij gevestigd in het moderne **Kindcentrum Hoftuyn**, waar wij nauw samenwerken met kinderopvangorganisatie FloreoKids. In dit gebouw vinden ouders en kinderen niet alleen onderwijs, maar ook peuteropvang, voor- en naschoolse opvang. In september 2024 hadden wij trots ons **10-jarig jubileum** gevierd samen met onze partners.

In deze schoolgids leest u alles over onze waarden en principes, de organisatie van ons onderwijs, de methodes die wij gebruiken en wat u van ons mag verwachten. We beschrijven ook wat we van u als ouder verwachten, zodat we samen kunnen werken aan het beste voor uw kind. U krijgt een goede indruk van de manier waarop de school nu werkt en ook een beeld van de richting waarin we ons verder gaan ontwikkelen. Wij zijn trots op onze school en we hopen dan ook dat u na het lezen van deze schoolgids begrijpt waarom. Naast de schoolgids kunt u ook informatie vinden op onze website [OBS Prins Willem-Alexander | Leiderdorp](#). U kunt onze activiteiten volgen via onze social media kanalen: [Prins Willem-Alexander School | Leiderdorp | Facebook](#), [OBS Prins Willem-Alexanderschool \(@pwa_leiderdorp\)](#) • [Instagram-foto's en -video's](#).

Heeft u vragen of wilt u onze school beter leren kennen? U bent van harte welkom om een afspraak te maken voor een rondleiding of gesprek.

Namens het hele team van OBS Prins Willem-Alexander,

Kim Hissink
Directeur OBS Prins Willem-Alexander

Inhoudsopgave	
Welkom	2
1. OBS Prins Willem-Alexander de veilige buurtschool	5
De Schoolgids	4
2. Onze school	5
OBS Prins Willem-Alexander (PWA)	5
Openbaar Onderwijs	5
Kernwaarden Openbaar onderwijs.....	6
Stichting PROO Leiden/Leiderdorp.....	7
3. Waar de school voor staat	8
Samen in ontwikkeling	8
Het klimaat van de school.....	8
Uitgangspunten	8
4. De inhoud van ons onderwijs	8
Ontwikkelingsgebieden	8
Kerndoelen	9
Woordenschatonderwijs.....	10
Leerlijnen en tussendoelen.....	10
Schoolplan en schoolontwikkelpunten.....	11
Lessentabel.....	11
Schooltijden.....	11
Extra activiteiten	12
5. De organisatie van het onderwijs	12
Algemeen	12
De kleuters	13
Dagindeling van de kleuters	13
Opvang nieuwe kleuters	13
Doorstroming binnen de school	14
6. De zorg voor de kinderen	14
Zorgverbreding	14
Zorg voor het individuele kind	36
Pestprotocol en vertrouwenspersoon.....	15
Leerlingvolgsysteem	36
Informatie en rapportage.....	36
Onderwijskundig rapport	37
7. De resultaten van ons onderwijs	38
Aansluiting voortgezet onderwijs	38
Keuze van een school voor voortgezet onderwijs	38
Resultaten	38
Uitstroomgegevens.....	16
Resultaten Doorstroomtoets.....	16
8. De ontwikkeling van ons onderwijs	39
Meerjarenbeleid aan de hand van ons jaarplan met een terug- en vooruitblik	39
Planning schooljaar 2024-2025.....	39
9. Het personeel	41
Wie werken er in school.....	41
10. De ouders	19
Ouderparticipatie	42
De Ouderraad (OR)	42
Vrijwillige ouderbijdrage	42
De medezeggenschapsraad (MR)	43
De gemeenschappelijke medezeggenschapsraad (GMR).....	43

Sponsoring 20
 Informatie aan ouders 43
 Tussenschoolse Opvang (TSO) 44
 Buitenschoolse Opvang (BSO) 44
 Rechten en plichten 45
 Agressie en geweld 46
 Protocol schorsingen en verwijdering van leerlingen 46
 Klachtenprocedure 46
 Interne contactpersoon 46
 Externe vertrouwenspersoon 46

11. Aanmeldingsprocedure 47
 Aanmelding 47
 Bevestiging 47

12. Adressen 48



2. OBS Prins Willem-Alexander de veilige buurtschool

OBS Prins Willem-Alexanderschool

OBS Prins Willem-Alexander is een kleinschalige school waar iedereen elkaar kent, wat zorgt voor een veilige en betrokken omgeving. Het team werkt met het EDI-instructiemodel en levert onderwijs van hoge kwaliteit, wat blijkt uit eindresultaten die boven het landelijk gemiddelde liggen. Dit is mogelijk dankzij betrokken en deskundige leerkrachten met een sterk verantwoordelijkheidsgevoel.

Missie en Visie OBS Prins Willem-Alexander (PWA)

Visie

Op de PWA staat de leerling centraal. We bieden een veilige, inclusieve en stimulerende leeromgeving waarin kinderen zich optimaal kunnen ontwikkelen cognitief, sociaal en emotioneel. Leerlingen krijgen inzicht in hun eigen leerproces, ontwikkelen intrinsieke motivatie en leren verantwoordelijkheid nemen. Onze leerkrachten en ondersteuners werken professioneel en met aandacht voor ieders unieke ontwikkeling. We benutten afwisseling tussen inspanning en ontspanning en bieden passende ondersteuning waar nodig.

Ouders zijn voor ons belangrijke partners in de ontwikkeling van het kind. Samen vormen we een sterke pedagogische driehoek.

We zijn trots op onze sterke leerresultaten, de rust in ons gebouw, de rijke diversiteit van onze school en de manier waarop spel en ontwikkeling hand in hand gaan. Bij ons kan een kind echt kind zijn, dat maakt ons onderwijs kansrijk en toekomstgericht.

Missie

Op de OBS Prins Willem-Alexander streven we ernaar om de leerling "te laten zijn wie je bent en wil zijn". Dit betekent dat wij iedere leerling kennis en vaardigheden mee willen geven om zich te ontwikkelen naar eigen talent (in samenwerking met ouders). Je mag zijn wie je bent en groeien naar wie jij wilt worden. Hoe verschillend je achtergrond of dromen ook zijn. Want ieder kind is uniek en dat maakt onze school zo bijzonder.

- Iedereen wordt gezien/gehoord.
- Onderste uit je eigen kan (alles eruit halen wat in het kind zit).
- Kinderen laten ontwikkelen tot zelfstandige en verantwoordelijke medeburgers.

3. Onze school

OBS Prins Willem-Alexander (PWA)

OBS Prins Willem-Alexander is een basisschool die kinderen en hun ouders wil **uitdagen en inspireren**. Al meer dan vijftig jaar vinden Leiderdorpsse kinderen hun weg naar onze school. Vanaf het begin stond en staat de **kwaliteit van ons onderwijs en het behalen van goede resultaten** centraal.

Onze school is ingedeeld in **jaargroepen naar leeftijd**, waarbij we binnen elke groep oog hebben voor de verschillen tussen kinderen. Op dit moment bezoeken ongeveer **160 leerlingen** onze school, verdeeld over acht groepen. Dat betekent gemiddeld zo'n **21 leerlingen per groep**.

We volgen hierbij het beleid van **PROO Leiden/Leiderdorp**, dat uitgaat van maximaal 29 leerlingen per groep en maximaal 32 in een combinatiegroep. Dit beleid zorgt ervoor dat er voldoende ruimte en aandacht is voor ieder kind, zodat alle leerlingen zich **op hun eigen niveau optimaal kunnen ontwikkelen**.

Openbaar Onderwijs

De Prins Willem-Alexander School is een **openbare basisschool**. Wij vinden het belangrijk dat kinderen opgroeien in een leef- en werkgemeenschap die lijkt op de maatschappij waarvan zij later deel uitmaken.

Een openbare school is een **ontmoetingsplaats waar iedereen welkom is**, ongeacht maatschappelijke, culturele of levensbeschouwelijke achtergrond. Openbaar onderwijs stimuleert kinderen om respect te hebben voor anderen, verdraagzaamheid te tonen en open te staan voor verschillende meningen. Binnen ons onderwijs zijn alle kinderen **gelijkwaardig**. Ons uitgangspunt is: *niet apart, maar samen naar school*.

Kernwaarden Openbaar onderwijs

Bij **OBS Prins Willem-Alexander** staan de kernwaarden van het openbaar onderwijs centraal. Deze waarden vormen de basis van ons dagelijks handelen en van de manier waarop wij met elkaar leren en samenleven op school.

Ieder kind is welkom

Op onze openbare school zijn alle kinderen welkom. Levensovertuiging, etniciteit of seksuele geaardheid spelen geen rol bij toelating.

Wederzijds respect

Wij hebben respect voor ieders mening en gebruiken de diversiteit aan opvattingen juist als kans om van elkaar te leren.

Waarden en normen

De normen en waarden van de Nederlandse samenleving zijn ons uitgangspunt. Daarbij is er ruimte en respect voor de opvattingen van minderheden.

School en samenleving

Onze school heeft een open karakter: wij betrekken de omgeving actief bij onze activiteiten en nemen op onze beurt ook actief deel aan de samenleving om ons heen.

Levensbeschouwing en godsdienst

Omdat levensbeschouwing en godsdienst een belangrijk onderdeel zijn van onze maatschappij, bieden wij hier ruimte voor in ons onderwijs.

Waarom kiest u voor uw kind voor de Prins Willem-Alexander school?

Ouders kiezen voor de **PWA** omdat onze school een **veilige en huiselijke omgeving** biedt, waar ieder kind zich gezien en begeleid voelt. We combineren **hoge leerresultaten** met ruimte voor spel, zodat kinderen niet alleen leren, maar ook écht kind kunnen zijn.

Een ouder vertelt:

"De school is veilig en huiselijk en ik krijg een goed gevoel bij de opvang en begeleiding van mijn zoon. Wij wonen vlak in de buurt van de school en hebben gekozen voor een openbare school in de buurt. Onze zoon neemt vaak vriendjes mee naar huis uit zijn groep. De school bevalt ons uitstekend."

Daarnaast waarderen ouders dat de PWA beschikt over een **vast en stabiel team** van leerkrachten die kwalitatief sterk, persoonlijk en betrokken zijn. De sfeer op school is **gemoedelijk en kleinschalig**, waardoor iedereen elkaar kent en kinderen zich optimaal kunnen ontwikkelen.

Stichting PROO Leiden/Leiderdorp

PROO Leiden-Leiderdorp verzorgt openbaar onderwijs voor circa **5.500 kinderen van 4 t/m 12 jaar** in Leiden en Leiderdorp. Met twintig basisscholen bieden we een breed en eigentijds onderwijsaanbod: van **Montessori-, Jenaplan- en Unit-onderwijs** tot **internationaal gericht onderwijs**, een **Nova-afdeling voor hoogbegaafde kinderen**, en verschillende profielscholen gericht op **sport & bewegen, wetenschap & techniek en Engels/VVTO**. Daarnaast zijn er **onderwijskansenscholen**, binnenstad- en buitenwijk scholen, én vervullen wij een regionale functie met het aanbieden van **speciaal onderwijs in cluster-4-scholen** (voor kinderen met psychische- of gedragsproblemen).

Dagelijks leren we ruim 5.000 kinderen niet alleen lezen, rekenen en schrijven, maar ook **wie ze zijn en hoe zij zich staande kunnen houden in een steeds veranderende maatschappij**. Dit doen wij al meer dan 60 jaar. We bereiden kinderen voor op hun rol in de samenleving door ze te leren de veelzijdigheid daarvan te benutten.

Naast de Prins Willem-Alexanderschool zijn er in Leiderdorp nog drie andere openbare basisscholen:

- **OBS De Hasselbraam** (wijk Voorhof)
- **OBS De Hobbit** (wijk Buitenhof)
- **OBS Koningin Julianaschool** (wijk Oude Dorp)

Als ouder kunt u binnen PROO een bewuste keuze maken uit verschillende onderwijssystemen, ieder met een eigen sfeer en karakter.

Het dagelijks bestuur van PROO Leiden-Leiderdorp is in handen van de **directeur-bestuurder, de heer Paul Dirkse**. Het beleid wordt gecontroleerd door de **Gemeenschappelijke Medezeggenschapsraad (GMR)** en de **Raad van Toezicht (RvT)**.

Wilt u meer weten over ons bestuur? Scan dan de QR-code.



4. Waar de school voor staat

Samen in ontwikkeling

Op de PWA zijn we voortdurend in beweging. **Samen in ontwikkeling** betekent dat niet alleen de leerlingen leren en groeien, maar ook het hele team – leerkrachten, intern begeleiders en schoolleiding – én de ouders en omgeving. Wij geloven dat we samen verantwoordelijk zijn voor de ontwikkeling van kinderen. Daarbij stemmen we af wat ieder kind nodig heeft, soms ook met hulp van externe experts. Wij passen ons onderwijs aan waar dat nodig is, zodat alle kinderen op hun eigen niveau tot optimale leerresultaten kunnen komen. Daarbij leggen we de nadruk op wat ons verbindt, met **respect voor elkaar** als uitgangspunt.

Het klimaat van de school

Wij hebben aandacht voor de **totale ontwikkeling** van kinderen: cognitief, sociaal-emotioneel, creatief en motorisch.

- Kinderen die extra steun nodig hebben, krijgen begeleiding en zorg.
- Kinderen die meer uitdaging aankunnen, krijgen ruimte om verder te groeien.

Wij stimuleren leerlingen om zelfstandig te worden, passende keuzes te maken en verantwoordelijkheid te leren dragen. Dit doen we binnen een **veilige en vertrouwde omgeving**, waarin kinderen zich snel thuis voelen. Een vertrouwd gevoel draagt bij aan een evenwichtige ontwikkeling én vergroot het plezier in leren. Voor kleuters geldt dat zij bij ons vooral ook nog **kleuter mogen zijn**: spelenderwijs leren en zich ontwikkelen in hun eigen tempo.

Uitgangspunten

- **Openbaar karakter**: niet apart, maar samen naar school.
- **Goede verstandelijke vorming**: stevige basis voor leren en verdere ontwikkeling.
- **Brede vorming**: naast kennis ook aandacht voor sociale, creatieve, emotionele en motorische ontwikkeling.
- **Zelfstandigheid en verantwoordelijkheid**: kinderen leren keuzes maken en verantwoordelijkheid dragen, als voorbereiding op volwassenheid.

Op de PWA scheppen we als team een **prettige sfeer**, waarin kinderen en ouders zich welkom voelen. Zo bouwen we samen aan een schooltijd waar kinderen met plezier op terugkijken.

5. De inhoud van ons onderwijs

Ontwikkelingsgebieden

Van groep 1 tot en met groep 8 maken kinderen op onze school kennis met een breed aanbod aan onderwerpen en onderwijsvormen. De opbouw is logisch en sluit steeds goed op elkaar aan, zodat ieder kind stap voor stap de kennis en vaardigheden opdoet die het nodig heeft.

Wij vinden het belangrijk dat kinderen zich ontwikkelen tot **zelfstandige, sociale en kritisch denkende mensen**, die hun plek kunnen vinden in een multiculturele samenleving.

Het basisonderwijs helpt kinderen zich breed te ontwikkelen. Ons onderwijs richt zich daarom op:

- **Emotionele ontwikkeling** – leren omgaan met gevoelens, zelfvertrouwen opbouwen en respect hebben voor anderen.
- **Verstandelijke ontwikkeling** – een stevige basis in taal, lezen, rekenen en wereldoriëntatie.
- **Creatieve ontwikkeling** – ruimte voor verbeelding en expressie via tekenen, muziek, drama en handvaardigheid.
- **Sociale, culturele en lichamelijke ontwikkeling** – leren samenwerken, kennismaken met verschillende culturen en aandacht voor beweging en een gezonde leefstijl.

De **kerndoelen** van het basisonderwijs beschrijven deze ontwikkelingsgebieden verder en vormen de leidraad voor ons aanbod.

Kerdoelen

Op de PWA volgen we de landelijke kerndoelen. Deze doelen geven aan wat kinderen aan het eind van de basisschool moeten kunnen en kennen. Hoe we dat doen? Dat kan op veel verschillende manieren, en daar maken wij het leuk en leerzaam!

Bij ons leren kinderen door te ontdekken, samen te werken en actief mee te doen. We bieden spannende thema's, creatieve opdrachten en uitdagende activiteiten. Zo krijgen ze de ruimte om hun talenten te ontdekken en zich optimaal te ontwikkelen.

We zorgen ervoor dat alles wat we doen goed bij elkaar past. Zo komt taal terug in bijna alle vakken en krijgt cultuur niet alleen in de kunstlessen aandacht, maar ook daarbuiten. Omgaan met technologie en burgerschap zijn onderwerpen die overal in terugkomen.

Naast de vakinhoud besteden we ook aandacht aan vaardigheden die in elk leergebied belangrijk zijn:

- Een goede werkhouding en motivatie
- Slim leren met verschillende strategieën
- Reflecteren op je eigen werk en leren
- Je gedachten en gevoelens durven uiten
- Respectvol luisteren en op een vriendelijke manier feedback geven
- Informatie verzamelen, begrijpen en toepassen
- Zelfvertrouwen ontwikkelen
- Verantwoordelijk omgaan met elkaar
- Zorg en respect voor de leefomgeving

Bij PWA leren kinderen niet alleen kennis en vaardigheden, maar ook hoe ze zichzelf kunnen ontwikkelen, samen kunnen werken en verantwoordelijkheid nemen. Zo bereiden we ze goed voor op de wereld om hen heen!



Op de PWA werken we met verschillende vakken en materialen om kinderen optimaal te laten groeien. Hierbij volgen we de landelijke kerndoelen, maar voegen daar onze eigen accenten aan toe. Hieronder zie je een overzicht van wat kinderen leren per leergebied:

Nederlandse taal

- **Mondelinge taal:** praten, presenteren en luisteren
- **Schriftelijke taal:** spellen, schrijven en taalgebruik oefenen
- **Taalbeschouwing:** nadenken over taal en regels
- **Begrijpend lezen:** teksten goed begrijpen en vragen beantwoorden
- **Technisch lezen:** vloeiend en correct lezen
(Methodes: *Nieuw Nederlands Junior groep 4 t/m 8 + Veilig Leren Lezen groep 3*)

Engelse taal

- Leren luisteren, spreken, lezen en schrijven in het Engels
(Methode: *Take it easy*)

Schrijven

- Handvaardig leren schrijven en mooie teksten maken
(Methode: *Pennenstreken*)

Rekenen en wiskunde

- **Wiskundig inzicht en handelen**
- **Getallen en bewerkingen**
- **Meten en meetkunde**
(Methode: *Getal en Ruimte Junior*)

Oriëntatie op jezelf en de wereld

- **Mens en samenleving:** geschiedenis, cultuur en maatschappij
- **Natuur en techniek:** ontdekken en experimenteren
- **Ruimte en tijd:** aardrijkskunde en geschiedenis
- **Burgerschap:** kennis van democratische waarden, respect voor verschillen, en ontwikkelen van maatschappelijke en sociale vaardigheden
(Methode: *Faqa*)

Kunstzinnige oriëntatie

- Creativiteit en expressie door beeldende kunst, muziek en drama
(Methode: *Moet je doen!*)

Bewegingsonderwijs

- Sport, spel en bewegen voor een gezonde en actieve ontwikkeling

Schooleigen doelen

Naast de kerndoelen besteden wij extra aandacht aan:

- **ICT-vaardigheden en digitale geletterdheid**
- **21ste-eeuwse vaardigheden** zoals samenwerken, communiceren en probleemoplossen
- **Schoolveiligheid en welbevinden** van de leerlingen
- **Eigenaarschap:** kinderen leren verantwoordelijkheid nemen voor hun eigen leerproces
- **Burgerschap:** actief leren bijdragen aan een fijne en rechtvaardige samenleving

De kerndoelen en schooleigen doelen werken we uit in de praktijk via methodes, leerlijnen en tussendoelen. Zo zorgen we voor een gestructureerd, uitdagend en samenhangend onderwijsaanbod waarin kinderen zich breed kunnen ontwikkelen.

Woordenschatonderwijs

Op onze school hechten we veel waarde aan woordenschatonderwijs. Woorden vormen immers de basis van al het denken en leren.

Wij vinden dat woordenschat geen los onderdeel van het taalonderwijs is, maar juist voorkomt in veel verschillende vakken. Het zit verweven in alle lessen en klassen en maakt deel uit van ons 'Basic Teaching'-concept. Op deze manier is woordenschat een rode draad door het hele onderwijsaanbod. Door deze aanpak ontwikkelen kinderen een rijke (schoolse) woordenschat. Zo kunnen zij meedenken, meedoen en actief meedelen in gesprekken op school.

Onderzoek van drs. M. Verhallen laat zien dat de omvang van de woordenschat van kinderen voor een groot deel hun schoolsucces bepaalt. Daarom investeren wij bewust in het vergroten van de woordenschat van alle leerlingen.

Werken en leren in een internationale klas

Bij ons in de klas komen kinderen uit verschillende landen samen. Eén leerling vertelt:

"Ik heb kinderen uit zes verschillende landen in mijn groep. Ze spreken allemaal goed onze taal en ik leer soms wel woorden uit hun taal. Dat is soms moeilijk, maar ook leuk! Ik heb al geleerd over de Nationale Feestdag, de Dag van de Revolutie, Carnevale di Venezia, Maria-Hemelvaart, Holi, Ramadan, het Suikerfeest en andere feesten."

Door samen te leren ontdekken kinderen dat iedereen zijn eigen achtergrond en tradities heeft. Ze leren van elkaar nieuwe woorden, gebruiken en verhalen, en ontwikkelen zo respect en begrip voor andere culturen. Zo wordt de klas een plek waar iedereen iets kan bijdragen én iets nieuws kan leren.

Leerlijnen en tussendoelen

Leerlijnen beschrijven de belangrijkste stappen die leerlingen zetten in hun leerproces, op weg naar de kerndoelen van het einde van de basisschool. Tussendoelen markeren belangrijke momenten in deze ontwikkeling. Samen geven leerlijnen en tussendoelen een duidelijk beeld van hoe kinderen leren en

welke vorderingen ze maken. Ze zijn bovendien een belangrijk hulpmiddel voor de interne kwaliteitszorg van onze school, omdat ze laten zien hoe de school als geheel presteert.

Wij gebruiken toetsen vooral als diagnostisch instrument. De resultaten worden bijgehouden in een leerlingvolgsysteem. Zo kunnen we de toetsresultaten niet alleen gebruiken om de voortgang van individuele leerlingen te volgen, maar ook om de kwaliteit van ons onderwijs continu te verbeteren. Zie ook hoofdstuk 6: *Zorg voor de kinderen*.

Schoolplan en schoolontwikkelplan

Om ervoor te zorgen dat alle belangrijke onderwijsaspecten systematisch aan bod komen en dat de kerndoelen van het ministerie van Onderwijs en Wetenschappen worden gerealiseerd, werken we met een strategisch beleidsplan voor de hele Stichting en een schoolplan voor elke locatie.

Het strategisch beleidsplan van PROOLEiden beschrijft onder andere het onderwijsbeleid, het onderwijskundig beleid, het personeelsbeleid en het beleid rondom de kwaliteit van het onderwijs. De volledige teksten zijn te vinden op de website van PROOLEiden.

Op de website van de PWA kunt u de schoolplannen van 2021-2025 en van 2025-2028/2029 bekijken.



Lessentabel

De onderstaande tabel geeft een indicatie van hoeveel tijd er per jaargroep gemiddeld wordt besteed aan de verschillende vakken. Het is een richtlijn; in de praktijk kan er weloverwogen van worden afgeweken, bijvoorbeeld om beter aan te sluiten bij de behoeften van de leerlingen of speciale projecten.

	Groep 1-2	Groep 3	Groep 4	Groep 5	Groep 6	Groep 7	Groep 8
Nederlandse Taal	5:15	5:00	5:00	5:00	5:00	5:00	5:00
Lezen	0:30	2:30	2:30	2:00	2:00	2:00	2:00
Schrijven		2:00	2:00	1:00	1:00	0:30	0:30
Engels				0:30	0:30	1:00	1:00
Rekenen en Wiskunde	1:15	4:15	4:15	4:45	4:45	4:45	4:45
Oriëntatie op mens en wereld	4:45	4:15	4:15	5:15	5:45	5:15	5:15
Lichamelijke / zintuiglijke opvoeding	6:00	1:45	1:45	1:45	1:45	1:45	1:45
Kunstzinnige oriëntatie	6:00	3:30	3:45	3:15	3:15	3:15	3:15
Pauze	1:00	1:15	1:15	1:15	1:15	1:15	1:15
Totaal per week	24:45	24:45	24:45	24:45	24:45	24:45	24:45

Schooltijden

De schooltijden voor alle groepen zijn als volgt:

- Ochtend: 08.45 – 12.00 uur
- Middag: 12.45 – 14.45 uur
- Woensdag: 08.45 – 12.30 uur

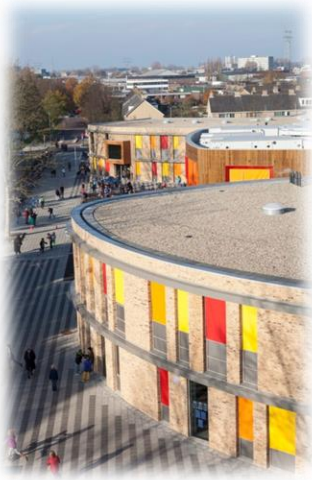
Tussen de middag kunnen alle kinderen blijven voor de Tussen Schoolse Opvang (TSO). Wij werken niet met een continuooster, daarom is er een bijdrage voor de TSO verschuldigd. Let op: dit is geen vrijwillige bijdrage, maar een verplichte bijdrage voor alle kinderen die gebruikmaken van de opvang.

Extra activiteiten

Naast het reguliere onderwijs is onze school ook actief op vele andere fronten. Hierbij speelt de Ouderraad (OR) een belangrijke rol en dragen ouders vaak actief bij aan de organisatie van activiteiten.

Enkele voorbeelden van activiteiten en tradities op school:

- **Traditionele feesten:** Sinterklaas, Kerst, Pasen en Suikerfeest
- **Leidens Ontzet:** Minikoraal voor groep 7
- **Schoolreisjes:** kleuters, groep 3 t/m 7
- **Schoolkamp:** groep 8
- **Kinderboekenweek**
- **(Open) podia** in elke klas
- **Projectweken** in samenwerking met Faqta
- **Theaterbezoeken en excursies**
- **Museum en Schoolproject Leiden**
- **Bezoek aan Archeon:** groep 6
- **Facultatief godsdienstonderwijs:** groep 6 en 7
- **Praktische verkeersproef:** groep 7



Daarnaast kunnen kinderen buiten schooltijd, onder begeleiding van ouders, deelnemen aan diverse sporttoernooien en activiteiten, zoals:

- Lijnbal
- Basketbal
- Schaken
- Voetbal
- Dansen

Op deze manier bieden we kinderen de kans om hun talenten te ontdekken, samen plezier te hebben en actief betrokken te zijn bij school en gemeenschap.

6. De organisatie van het onderwijs

Algemeen

De basisschool is een complexe organisatie, met veel verschillende taken die door diverse medewerkers worden uitgevoerd. Voor een soepele organisatie zijn duidelijke afspraken, heldere verwachtingen, democratisch overleg en effectieve besluitvorming belangrijk. Zo kan de school goed functioneren en krijgen kinderen het beste onderwijs.

De kleuters

Onze jongste en oudste kleuters zitten samen in groep 1/2. We werken met de methodes Schatkist en Getal en Ruimte Junior, die gericht zijn op de brede ontwikkeling van kleuters. Alle ontwikkelingsgebieden komen aan bod: taal, rekenen, sociale vaardigheden, motoriek, waarneming en emotionele ontwikkeling. Spelend leren staat centraal. Naarmate kinderen ouder worden, leren zij zich steeds beter aan opdrachten te houden en ontwikkelt hun wereld zich van een fantasierijke, experimentele omgeving naar een meer realistische wereld.

Het onderwijs in de kleutergroepen volgt de belevingswereld van de kinderen. Voor elk kind wordt gezocht naar de optimale manier om zich te ontwikkelen, zodat het zich op alle gebieden zo goed mogelijk kan ontplooiën.

Dagindeling van de kleuters

Ochtendstart: De dag begint met vrij werken en spelen. Met behulp van het kiesbord kiezen de kinderen zelf een activiteit.

Kleine kring: Tijdens deze speelwerkles werkt de leerkracht twee keer een kwartier met een klein groepje kinderen op niveau, voor gerichte taal- en rekenactiviteiten.

Hoekenwerk: De overige kinderen spelen en werken zelfstandig in uitdagende hoeken, zoals tekenen, knutselen, bouwen, poppenhoek, zandtafel en schilderen.

Grote kring: Na de speelwerkles komen de kinderen samen in de grote kring. Hier wordt gegeten en gedronken, voorgelezen en de kalender besproken.

Bewegen en buiten spelen: Daarna gaan de kinderen naar de speelzaal of buiten. In de speelzaal kunnen zij klimmen, klauteren, dansen, zingen en bewegen op muziek. Buiten spelen de kleuters met karren, fietsen, in de zandbak of op het klimrek.

Ochtendafsluiting: De ochtend eindigt in de grote kring met voorlezen, zingen en taal- en rekenactiviteiten.

Middag: Na de lunch begint de middag in de grote kring, gevolgd door speelwerkles en buitenspelen. De dag wordt afgesloten in de grote kring.

Vrijdagmiddag: De week wordt afgesloten met een "terugblik" op de activiteiten van die week.

Op deze manier bieden wij een veilige, uitdagende en plezierige leeromgeving waarin kleuters zich optimaal kunnen ontwikkelen.

Opvang nieuwe kleuters

Aanmelding en plaatsing op OBS Prins Willem-Alexander

Wanneer u uw kind aanmeldt bij OBS Prins Willem-Alexander, ontvangt u eerst een bevestiging van de aanmelding. Zodra uw kind 3 jaar wordt, krijgt u bericht of uw kind daadwerkelijk kan worden ingeschreven.

Als er geen plek is op de PWA, zoeken we samen met u naar een geschikte plaats op een van de andere locaties van Stichting PROO Leiden/Leiderdorp in Leiderdorp.

Voorrang bij plaatsing

- Broertjes en zusjes van kinderen die al op de PWA zitten, hebben voorrang.
- Kinderen die in Leiderdorp wonen, krijgen voorrang op kinderen uit de randgemeenten.

Voor alle ingeschreven kinderen ontvangt u vóór de zomervakantie uitgebreide informatie over het komende schooljaar.

Wenmomenten voor kleuters

Ongeveer zes weken voordat uw kind vier jaar wordt, neemt de groepsleerkracht contact met u op. Voor de vierde verjaardag mag uw kind vijf ochtenden komen wennen. Zo kan uw kind alvast kennis maken met de nieuwe groep en de leerkracht. Deze wenmomenten vinden plaats tot half juni.

Kinderen die in juni, juli of augustus vier jaar worden, starten na de zomervakantie. Dit doen we omdat de groepen voor de zomervakantie groot zijn en een deel van de kinderen direct naar groep 3 gaat. Zo



maken de nieuwe kleuters na de zomervakantie kennis met de groep waarin zij daadwerkelijk komen te zitten, waardoor zij zich sneller thuis voelen en met plezier naar school gaan.

Doorstroming binnen de school

Doorstroming van de kleuters naar groep 3

Na twee jaar intensief spelen en leren in de kleutergroep bekijken we of de kinderen klaar zijn om door te stromen naar groep 3. Vanzelfsprekend zijn de kleuters al eens op bezoek geweest in groep 3 en hebben zij kennisgemaakt met de nieuwe leerkracht. Dit zorgt voor een vertrouwd gevoel en een soepele overgang. De leerkracht van groep 3 bespreekt de kleuters vooraf met de kleuterleerkrachten, zodat alle kinderen goed worden gevolgd.

In groep 3 ligt de focus op leren lezen en schrijven. Hiervoor gebruiken we moderne materialen, zoals de methode **Veilig leren lezen**. Langzaam verschuift het leren van spelen naar leren op een meer gestructureerde manier. De eerder genoemde leer- en vormingsgebieden blijven uitgebreid aan bod komen.

Ook de overige groepen maken aan het einde van het schooljaar kennis met hun nieuwe juf of meester en hun nieuwe lokaal, tijdens een speciaal wenmoment van een dagdeel.



7. De zorg voor de kinderen

Zorgverbreding

Op onze school krijgen alle kinderen goede zorg. Soms kunnen kinderen uitdagingen ervaren bij leren of op sociaal-emotioneel gebied. Om deze problemen te voorkomen of op te vangen, werken we met

zorgverbreding.

Zorgverbreding is gericht op het vergroten van de kansen van álle kinderen, met speciale aandacht voor kinderen die extra ondersteuning nodig hebben. Het aanbod wordt aangepast aan de mogelijkheden en behoeften van elk kind. De groepsleerkracht verzorgt het onderwijs in de groep en biedt waar nodig extra begeleiding aan individuele leerlingen of kleine groepjes.

Signalering en ondersteuning

- De groepsleerkracht signaleert eventuele problemen en kan hierover overleggen met de **intern begeleider (IB'er)**.
- De IB'er is mede verantwoordelijk voor leerlingenzorg, de invulling van de onderwijsvisie en het bepalen van pedagogische en didactische lijnen binnen de school.
- Samen zoeken leerkracht en IB'er naar een passende oplossing.

Wanneer nodig wordt een leerling besproken in het **teamoverleg** tijdens de leerlingenbespreking. Als een probleem complex is of er onduidelijkheid bestaat over de situatie, schakelen we deskundigen van buiten de school in. Dit gebeurt altijd in overleg met de ouders.

In overleg met de ouders stellen we een **begeleidingsplan** op. De extra hulp wordt meestal op school geboden, zodat kinderen zo goed mogelijk ondersteund worden.

Passend Primair Onderwijs

Onze school maakt, via het bestuur, deel uit van het **samenwerkingsverband Passend Primair Onderwijs regio Leiden (PPO Leiden)**. Samen met alle basisscholen en scholen voor speciaal (basis)onderwijs in de regio zorgen we ervoor dat elk kind een **passende onderwijsplek** krijgt. Dit noemen we de **zorgplicht**: iedere leerling krijgt onderwijs dat aansluit bij zijn of haar mogelijkheden en behoeften.

Ondersteuning binnen de basisschool

Bij ons staat het bieden van goed onderwijs voor elk kind centraal. We kijken naar de ontwikkelingsmogelijkheden en talenten van uw kind. Soms is extra ondersteuning nodig om een kind

verder te helpen.

Als de leerkracht of u als ouder dit signaleert, gaat de leerkracht hierover met u in gesprek. Zo nodig kan de leerkracht de **intern begeleider (IB'er)** inschakelen om samen te bekijken welke ondersteuning het beste aansluit bij uw kind.

Het ondersteuningsteam

Soms is het voor de leerkracht, intern begeleider en ouders niet helemaal duidelijk welke ondersteuning een kind nodig heeft. In dat geval kan het **ondersteuningsteam** bij elkaar komen.

Bij dit team kunnen de **adviseur Passend Onderwijs** en/of de **gezinsspecialist** worden betrokken:

- De **adviseur Passend Onderwijs** weet welke ondersteuning er in het onderwijs beschikbaar is.
- De **gezinsspecialist** kent de weg naar ondersteuning op het gebied van opgroeien en opvoeden.

Het doel van het ondersteuningsteam is om samen te onderzoeken welke ondersteuning het beste aansluit bij de behoeften van het kind en afspraken te maken over hoe deze ondersteuning wordt uitgevoerd.

Het Schoolondersteuningsprofiel (SOP)

Ondersteuningsstructuur

Werken vanuit een kwaliteitskader

Voordat het proces van (extra) ondersteuning toewijzen start, is het belangrijk dat de basiskwaliteit op orde is. Op onze school werken we vanuit een kwaliteitskader (opgesteld binnen onze scholengroep PROOLEiden-Leiderdorp en overeenkomstig met het inspectiekader) om te komen tot kwalitatief goed onderwijs voor alle leerlingen op onze school. Met behulp van dit kader kijken wij als school gericht naar ons eigen onderwijs: we gaan na of leerlingen zich veilig en gestimuleerd voelen om te leren, of zij voldoende leren, en/of leerlingen goed les krijgen.

Kwaliteitskader PROO Leiden Leiderdorp			
Onderwijsleerproces, veiligheid en schoolklimaat	Veiligheid en schoolklimaat	Onderwijsresultaten	Kwaliteitszorg en kwaliteitscultuur
<ul style="list-style-type: none"> • Aanbod incl. basisvaardigheid en • Zicht op ontwikkeling en begeleiding • Pedagogisch-didactisch handelen • Onderwijstijd • Afsluiting 	<ul style="list-style-type: none"> • Veiligheid • Schoolklimaat • Infografic Sociale veiligheid 	<ul style="list-style-type: none"> • Resultaten • Sociale en maatschappelijke competenties 	<ul style="list-style-type: none"> • Visie, ambities en doelen • Uitvoering en kwaliteitscultuur • Evaluatie, verantwoording en dialoog

Werken vanuit Handelingsgericht werken (HGW)

Om leerlingen optimaal te kunnen ondersteunen brengen wij de vorderingen van leerlingen zorgvuldig in kaart. Door goed zicht te houden op de ontwikkeling van leerlingen, m.b.v. valide methode en (on)afhankelijke toetsen/observatie-instrumenten, en deze te vergelijken met de verwachte ontwikkeling, is het mogelijk om (in een later stadium) vast te stellen of een leerling zich naar verwachting ontwikkelt of extra ondersteuning/uitdaging nodig heeft.

Wij werken hierbij handelingsgericht en worden daarbij ondersteund door een collegiaal netwerk met interne en externe deskundigheid.

De zeven hoofdpijlers van handelingsgericht werken (HGW) helpen ons om samen met de betrokkenen de gesignaleerde onderwijs- of ondersteuningsbehoefte van de leerling te vertalen naar concrete ondersteuningsmogelijkheden die aansluiten bij de behoefte.

De pijlers van handelingsgericht werken zijn:

- We werken doelgericht.
- We sluiten aan bij onderwijs- en opvoedbehoefte van de leerling.
- De leerkracht doet ertoe!
- We analyseren vanuit een transactioneel referentiekader.
- We zoeken en benutten positieve factoren van de leerling, het onderwijs en de opvoeding.
- We werken samen: team, leerlingen, ouders.
- De werkwijze is systematisch, planmatig en transparant.

De school draagt zorg voor goede, passende en goed georganiseerde ondersteuning binnen de school. Voor leerlingen die deze extra ondersteuning nodig hebben wordt een plan opgesteld en uitgevoerd in overleg met ouders/verzorgers. De effecten van de ondersteuningsmogelijkheden worden regelmatig geëvalueerd in de door ons gehanteerde Plan-Do-Check-Act (PDCA)-cyclus van handelingsgericht werken.



Binnen de ondersteuning worden vijf ondersteuningsniveaus (ON's) onderscheiden om inzicht te geven in de verschillende maten en vormen van ondersteuning binnen alle vakgebieden. Hierbij wordt de basisondersteuning binnen de school (ON 1 t/m 3), externe ondersteuning (ON 4) en plaatsing van een leerling op S(B)O of in zorg (ON 5) onderscheiden. In dit SOP worden voor alle ontwikkelingsgebieden de verschillende niveaus van zorg beschreven.

Ondersteuningsroute

Als een leerling (tijdelijk) iets nodig heeft om zich beter te kunnen ontwikkelen, wordt dit in bijna alle gevallen als eerste gesignaleerd door de ouders en de leerkracht. Om vervolgens te komen tot de inzet van hulp of ondersteuning is het van belang dat alle betrokkenen samen nadenken over wat er precies ingezet wordt, op welke wijze dit georganiseerd wordt en hoe we evalueren of dit de leerling daadwerkelijk helpt. Binnen het samenwerkingsverband hebben we afspraken gemaakt over hoe deze ondersteuningsroute, 'het arrangeerproces', er in grote lijnen uitziet. Deze staan hieronder kort beschreven. In het ondersteuningsplan van PPO Leiden staat het volledige arrangeerproces uitgebreid beschreven.

1. Signaleren door de leerkracht en/of ouders

Het signaleren dat een kind gebaat is bij een andere aanpak, bij extra ondersteuning of bij een andere leeromgeving gebeurt door de leerkracht en/of de ouders. Op dat moment start de route van arrangeren op basis van handelingsgericht werken in de klas. Uiteraard betreft een leraar de leerling en zijn ouders tijdig bij het proces: zij werken constructief samen om een oplossing te vinden.

2. Overleg binnen de school

Als de leerkracht, het kind en de ouders gezamenlijk onvoldoende kennis of expertise hebben, wordt er binnen de school overlegd. De intern begeleider (IB'er) is voor de leerkracht het aanspreekpunt. De IB'er maakt een analyse van de situatie en geeft vervolgens advies over een mogelijke aanpak. De intern begeleider is, samen met de leerkracht, verantwoordelijk voor professionele dossiervorming, bij voorkeur met behulp van het 'groeidocument' (digitaal leerlingdossier). De IB'er heeft daarmee in het arrangeerproces de rol van trajectbegeleider en regievoerder. De ouders en de leerling worden nauw betrokken in dit traject.

3. Overleg met andere betrokkenen

Indien de leerkracht, ouders en intern begeleider niet tot passende ondersteuning komen, kan de intern begeleider de leden van het ondersteuningsteam (OT) bijeenroepen. Dit zijn, naast de ouders, minimaal de leerkracht van het kind en directeur van de school.

Afhankelijk van de ondersteuningsbehoefte van het kind *kunnen* de volgende specialisten worden betrokken:

- onderwijsspecialist samenwerkingsverband PPO Leiden;
- toegangsfunctionaris woonplaats van het kind (CJG of JGT);
- medewerker JGZ (jeugdverpleegkundige of jeugdarts);
- leerplichtconsulent;

- een betrokkene van een beoogde s(b)o-school;
- betrokken zorgaanbieder indien er al jeugdhulp opgestart is.

Het OT kan gezien worden als een collegiaal netwerk dat adviseert op de route naar passende ondersteuning. Het doel van het overleg is om te komen tot een gedragen plan door alle betrokkenen. In het groeidocument worden de afspraken uit het OT vastgelegd. Onderdeel van dit groeidocument kan het ontwikkelplanperspectief (OPP) zijn.

4. Hulp binnen de eigen school of een passende plek binnen het speciaal onderwijs

De vervolgstap is afhankelijk van de uitkomst van het arrangeerproces: hulp binnen de eigen school of overstap naar het speciaal (basis)onderwijs.

a. Hulp binnen de eigen school.

Van het budget dat de school voor basisondersteuning beschikbaar heeft, organiseert zij het betreffende arrangement. Hierbij kan de school, indien nodig, gebruik maken van:

- het expertteam dat op het niveau van het samenwerkingsverband opereert;
- de inzet van zorg of jeugdhulp;
- de inzet van expertise vanuit het speciaal (basis)onderwijs

b. Een passende plek in een andere leeromgeving.

Bij een passende plek in een andere leeromgeving kan het gaan om een plek in een kleinschalige voorziening binnen het samenwerkingsverband of een plek op een andere school.

Wanneer de leerling gebaat is bij een plek op een andere school wordt een toelaatbaarheidsverklaring (TLV) aangevraagd. De Commissie Toelaatbaarheid (TLC) die deze verklaring afgeeft, toetst alleen procedureel (marginaal). Doordat met de betrokkenheid van de onderwijsspecialist en de gezinsspecialist wordt voldaan aan de wettelijke verplichting tot een deskundigenadvies, hoeft er geen aanvullend inhoudelijk oordeel geveld te worden over het voorgenomen arrangement. Het opstellen van een ontwikkelperspectief (OPP) is verplicht bij het overstappen naar een speciale voorziening, omdat het de voorwaarde is om in aanmerking te komen voor een toelaatbaarheidsverklaring (TLV) voor het S(B)O.

5. Evaluatie

Handelingsgericht werken is een cyclische werkwijze, waarin regelmatig geëvalueerd wordt. De evaluatie vindt plaats aan de hand van het groeidocument. De evaluatie wordt cyclisch ingericht, de opbrengsten worden opgenomen in het groeidocument en gebruikt als input voor het (eventueel) vormgeven van een ander- of vervolgarrangement of, indien het een speciale voorziening betreft, het beoordelen van mogelijke terugplaatsing. De IB'er is verantwoordelijk voor het organiseren van de evaluatiemomenten. Als uit de evaluatie blijkt dat het plan niet tegemoetkomt aan wat er nodig is, wordt het bijgesteld.

In de volgende paragraaf vindt u een overzicht van welke de ondersteuningsmogelijkheden onze school kan bieden.

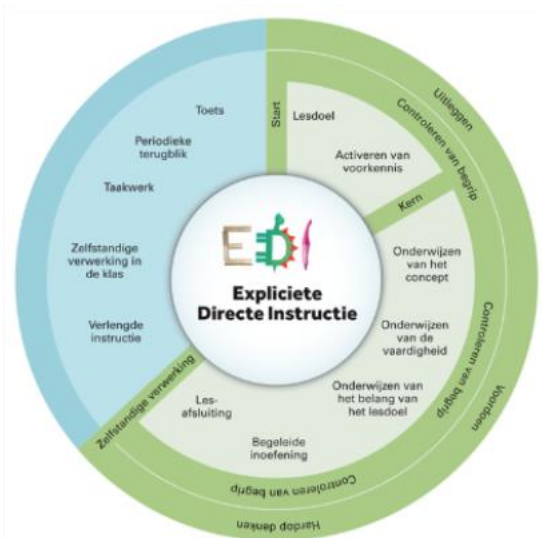
Ondersteuningsmogelijkheden op school

De sterke kanten van onze ondersteuning

In het samenwerkingsverband, waar onze school deel van uitmaakt, streven we naar een hoog niveau van basisondersteuning; we streven ernaar dat zoveel mogelijk ondersteuning voor alle leerlingen op de basisschool toegankelijk is.

Dit betekent dat onze school in staat is om de onderwijs- en ondersteuningsbehoeften van kinderen vast te stellen en vervolgens, in samenwerking met de leerling en de ouders, preventieve of curatieve ondersteuning te arrangeren. De sterke kanten van onze ondersteuning zijn:

- Onze zorgstructuur binnen de school. De ondersteuningsbehoeften van alle leerlingen zijn in kaart gebracht (zie zorgniveau's piramide) en het onderwijs wordt daarop aangepast in samenwerking met leerkracht, ouders en het ondersteuningsteam binnen de school (onderwijsassistenten, IB en directie). Dit gebeurt doel- en planmatig binnen afgebakende periodes.
- Het werken volgens de OHGW-cyclus binnen de groep waarbij standaard in 3 niveaus wordt gewerkt. De niveaus zijn verdeeld in sterke, de gemiddelde én de risicoleerlingen. Hierdoor komen wij tegemoet aan de wijze waarop leerlingen leren, differentiatie van niveaus en kunnen we inspelen op ontwikkelingsverschillen en onderwijsbehoeften.



- Wij werken tijdens de instructies met het EDI-model. EDI staat voor Expliciete Directe Instructie. Het doel van EDI is om de leerstof succesvol aan te leren aan alle leerlingen. De sterke, de gemiddelde én de risicoleerlingen. Alle kenmerken van het EDI-model zijn terug te vinden in de EDI-cirkel.
- De samenwerking met de peuterspeelzaal van Floreokids, deze bevindt zich in ons gebouw. Voor een zachte landing vanuit de peuterspeelzaal naar de PWA vierden we verschillende feesten en organiseren we activiteiten met elkaar.
- Een overdracht tussen peuterspeelzaal/kinderdagverblijf en de school middels een overdrachtsformulier.
- Bij een tussentijdse instroom vanuit een andere (S)BO school, is het van belang dat er een warme overdracht heeft plaatsgevonden met de voorgaande school. Zonder warme overdracht kunnen wij niet het onderwijs bieden die de leerling nodig heeft en kunnen wij niet overgaan tot aannamen.
- Wij werken binnen het team met verschillende werkgroepen (o.a. een taalwerkgroep, rekenwerkgroep, burgerschapswerkgroep, kwaliteitsverbetering, ICT). We hebben een reken-, een taal-, een digitale geletterdheid- en een gedragsspecialist in het team.
- Er is een gecertificeerd orthopedagoog aanwezig in de school.
- Binnen een bouw zijn coördinatoren en leerkrachten samen verantwoordelijk voor het onderwijs, wat zorgt voor een professionele cultuur. Er vindt collegiale feedback plaats en teamleden zijn een klankbord voor elkaar.
- Kind-(ouder)-gesprekken.
- Wij monitoren de kwaliteit van ons onderwijs op pedagogisch en didactisch gebied, zowel intern (audit PROOLEiden-Leiderdorp) als extern (een extern onderwijsbegeleidingsbureau monitort twee keer per jaar ons rekenonderwijs).
- Het team is actief betrokken bij de PROO Academie (verbinding, uitwisselen van expertise, opleiding en scholing staan hier centraal).

Ondersteuningsmogelijkheden

Alle leerlingen zijn ingedeeld in het zorgniveau dat passend is. Het niveau wordt in overleg met IB en het ondersteuningsteam bepaald, in afgebakende periodes geëvalueerd en indien nodig aangepast.



In onderstaande tabel is de zorg op niveau 2 (extra zorg in de groep) en niveau 3 (speciale zorg in of buiten de groep) schematisch weergegeven. De uitvoerbaarheid van de ondersteuning op niveau 3 is afhankelijk van de inzetbaarheid van het personeel.

	Niveau 2	Niveau 3
Lezen	Bouw! min. 45 minuten per week. Extra leesoefening met de leerkracht (bijv. Flits). Leeshuiswerk groep 3 (Veilig en Vlot).	Bouw! min. 60 minuten per week. Extra leesoefening met de leerkracht. Flitsen of lezen buiten de groep met een ouder onder supervisie van ondersteuner. 2x30 minuten auditieve training buiten de groep met begeleiding van de ondersteuner (groep 3 en 4).
Spelling	Huiswerk spellingsregels met begeleiding in de klas.	Huiswerk spellingsregels met begeleiding in de klas. Spelling buiten de klas met begeleiding van de ondersteuner. Gebruik van software Alinea van Lexima.
Rekenen	Extra oefenen met de software van de methode Getal en Ruimte Junior en Muiswerk onder begeleiding van de leerkracht.	Extra oefenen met de software van de methode Getal en Ruimte Junior en Muiswerk onder begeleiding van de leerkracht. Rekenen buiten de klas met begeleiding van de ondersteuner.
Begrijpend lezen	Huiswerk met begeleiding door de leerkracht.	Inoefenen strategieën met begeleiding van de ondersteuner.
Werkhouding	Begeleiding bij het werken aan/met de zelfstandige verwerking.	Taakaanpak/plannen met begeleiding van de ondersteuner.
Motoriek	Extra schrijfoefening in de groep m.b.v. de leerkracht.	Doorwijzing voor fysiotherapie ten behoeve van de schrijfmotoriek.

Rekenen Aanvullende documentatie: <i>[invullen, bijv. kwaliteitskaarten, onderwijsplannen, protocol dyscalculie]</i>	
ON 1	Basisaanbod door de leerkracht aan de hele groep
Methode/ methodiek Signalering en monitoring Interventies en voorzieningen Expertise	<p>Schatkist (groep 1 en 2), Met Sprongen Vooruit (groep 1 en 2) Getal en Ruimte Junior (groep 3 t/m 8) en Bareka (groep 3 t/m 8).</p> <p>Observaties tijdens de les, methodetoetsen, Bareka en IEP. Leerkrachten vullen naar aanleiding van de rekenles, in de dagplanning in welke leerlingen het lesdoel wel/niet behaald hebben en plannen effectieve interventies in.</p> <p>De leerling wordt gevolgd in de groep. Onderwijs op groepsniveau passend bij de populatie en schoolambitie met effectief gebruik van de methode, het bieden van voldoende leertijd en differentiatie, het zo nodig herhalen van de klassikale instructie (EDI), de kwaliteit van de instructie, het klassenmanagement en hanteren van een leerlingvolgsysteem (IEP). Tijdens instructielessen is er naast aandacht voor het lesdoel, ook aandacht voor de herhaling van getalbegrip en automatiseren aan de hand van Met Sprongen Vooruit en Bareka. Tijdens de les observeren welke leerlingen het lesdoel wel/niet behaald hebben en dit registreren.</p> <p>Rekenspecialist aanwezig op school, inzet ondersteuningsteam, werkgroep rekenen. Werken met Sprongen Vooruit groep 1 en 2.</p>
ON 2	Extra ondersteuning door de leerkracht in de groep
Methode/ methodiek Signalering en monitoring Interventies en voorzieningen Expertise	<p>Met behulp van de dagplanning wordt tijdens de instructielessen geobserveerd welke leerlingen behoefte hebben aan verlengde en verdiepte instructie en voor welke doelen. Op deze manier hebben elke les andere leerlingen een verlengde of verdiepte instructie.</p> <p>Signaleren van leerlingen met specifieke onderwijsbehoeften gedurende de les. Afname van methodetoetsen en IEP. Gebaseerd op signalering door de leerkracht en toetsing wordt het onderwijsaanbod afgestemd op de specifieke onderwijsbehoefte om de reguliere doelen te behalen.</p> <p>Het onderwijsaanbod afstemmen op de specifieke onderwijsbehoefte om de reguliere doelen te behalen. Extra ondersteuning in de klas door middel van verlengde en verdiepte instructies. Observaties en hulp bij het in kaart brengen van de rekenproblemen door de rekenspecialist en IB. Meesterwerkboek voor de leerlingen die meer aankunnen. Niveaulijn van de methode Getal en Ruimte voor de leerlingen die extra ondersteuning nodig hebben.</p>

	Rekenspecialist aanwezig op school, inzet ondersteuningsteam, onderwijsadviseur van PPO.
ON 3	Specifieke ondersteuning in de groep en buiten de groep
<p>Methode/ methodiek</p> <p>Signalering en monitoring</p> <p>Interventies en voorzieningen</p> <p>Expertise</p>	<p>Door middel van observaties tijdens de instructies en met behulp van de blokevaluatie, na het doorlopen van het cyclisch proces en ingezette interventies behaalt de leerling de lesdoelen onvoldoende of bieden de doelen onvoldoende uitdaging.</p> <p>Bij een achterstand van >10 maanden (IEP) volgt een rekentoets (Bareka) om de hiaten en achterstanden in kaart te brengen.</p> <p>Op basis van de signalering van de leerkracht en de rekentoets (Bareka) wordt het interventieprogramma opgezet m.b.v. Getal en Ruimte Junior onder begeleiding van het zorgteam. Inzet van meesterwerk voor wanneer de leerlingen behoefte heeft aan uitdaging.</p> <p>Rekenspecialist aanwezig op school, rekenwerkgroep, inzet ondersteuningsteam, onderwijsadviseur van PPO, externe rekenspecialist PPO.</p>
ON 4	Extra ondersteuning en aangepaste doelen in of buiten de groep
<p>Methode/ methodiek</p> <p>Signalering en monitoring</p> <p>Interventies en voorzieningen</p> <p>Expertise</p>	<p>Door middel van observaties tijdens de instructies en met behulp van de blokevaluatie, na het doorlopen van het cyclisch proces en ingezette interventies behaalt de leerling de lesdoelen onvoldoende of bieden de doelen onvoldoende uitdaging.</p> <p>Door middel van een uitgebreid rekenonderzoek door een externe organisatie vaststellen op wel niveau de leerling functioneert. De ontwikkeling stagneert en de interventie heeft niet het gewenste effect. Dit kan te wijten zijn aan onderliggende hiaten, cognitieve problematieken en/of andere ondersteuningsbehoeften.</p> <p>Doelgerichte interventies worden ingepland en uitgevoerd. De interventies kunnen afwijken van de reguliere doelen en het reguliere groepsaanbod. Er wordt een OPP opgesteld. De leerling krijgt individueel aanbod op zijn niveau. Als een leerling in de ontwikkeling belemmerd wordt door de (ernstige) rekenproblemen kan de school aanpassingen doen in de doelen die de leerling moet bereiken. Hierbinnen onderscheiden we drie leerroutes. Leerroute 1 is voor leerlingen die de 1F-doelen halen aan het eind van de basisschool, met benodigde hulpmiddelen. Leerroute 2 is voor leerlingen die de 1F-doelen niet halen aan het eind van de basisschool. Deze leerlingen krijgen meer tijd om de doelen te halen, waarbij wordt ingezet op relevante doelen voor de doorstroom naar het VMBO. Deze</p>

	<p>leerlingen werken in de Niveauboeken van G&RJ. Leerroute 3 is voor leerlingen die het aangeboden niveau 1F niet halen. Voor hen zijn doelen geformuleerd om doorstroom naar Praktijkonderwijs mogelijk te maken. Zij werken op hun eigen niveau aan individueel vastgestelde doelen.</p> <p>Rekenspecialist aanwezig op school, rekenwerkgroep, inzet ondersteuningsteam, onderwijsadviseur van PPO, externe rekenspecialist PPO, inzet diagnostisch rekenonderzoek.</p>
--	---

Lezen	
Aanvullende documentatie: [invullen, bijv. kwaliteitskaarten, onderwijsplannen, protocol dyslexie]	
ON 1	Basisaanbod door de leerkracht aan de hele groep
<p>Methode/ methodiek</p> <p>Signalering en monitoring</p> <p>Interventies en voorzieningen</p> <p>Expertise</p>	<p>Schatkist (groep 1 en 2), Zien is snappen (groep 1 en 2), Veilig leren lezen (groep 3), Estafette (groep 4 t/m 8), Nieuwsbegrip (4 t/m 8).</p> <p>Observaties tijdens de les, methodetoetsen, voorschot benadering (groep 2), DMT, AVI en IEP. Leerkrachten vullen naar aanleiding van de lees- en begrijpend lezen lessen in de dagplanner in welke leerlingen het lesdoel wel/niet behaald hebben en plannen effectieve interventies in.</p> <p>De leerling wordt gevolgd in de groep. Onderwijs op groepsniveau passend bij de populatie en schoolambitie met effectief gebruik van de methode, het bieden van voldoende leertijd en differentiatie, het zo nodig herhalen van de klassikale instructie, de kwaliteit van de instructie, het klassenmanagement en hanteren van een leerlingvolgsysteem. Tijdens de les observeert de leerkracht welke leerlingen het lesdoel wel/niet behaald hebben en registreer dit op de dagplanner.</p> <p>Taalspecialist aanwezig op school en inzet ondersteuningsteam.</p>
ON 2	Extra ondersteuning door de leerkracht in de groep
<p>Methode/ methodiek</p> <p>Signalering en monitoring</p> <p>Interventies en voorzieningen</p> <p>Expertise</p> <p>Aanpak en ondersteuningsmogelijkheden voor leerlingen met (vermoeden van) dyslexie</p>	<p>Schatkist (groep 1 en 2), Zien is snappen (groep 1 en 2), Veilig leren lezen (groep 3), Estafette (groep 4 t/m 8), Nieuwsbegrip (4 t/m 8).</p> <p>Met behulp van de dagplanner wordt tijdens de instructielessen geobserveerd welke leerlingen behoefte hebben aan verlengde en verdiepte instructie en voor welke doelen. Op deze manier hebben elke les andere leerlingen een verlengde of verdiepte instructie. Bij Estafette maken we gebruik van instructieaanpak 1 en 2 en de Estafetteloper. Bij Nieuwsbegrip delen we de leerlingen in op hun eigen leesniveau.</p> <p>Observaties en hulp bij het in kaart brengen van de leesproblemen door de taalspecialist.</p>

	<p>Taalspecialist aanwezig op school en inzet ondersteuningsteam.</p> <p>Op het gebied van dyslexie maken we op de PWA gebruik van de volgende aanpak: Vanaf groep 2 zetten wij het computerprogramma Bouw! in. Dit is een interventieprogramma waarmee leesproblemen bij risicoleerlingen vanaf groep 2 voorkomen kunnen worden. Er vinden extra leesmomenen plaats zowel binnen en buiten de groep o.l.v. een onderwijsassistent. Alle compenserende maatregelen die nodig zijn m.b.t. dyslexie worden ingezet, bijvoorbeeld alle tijd om toetsen te maken, grote letterboeken, vergrote werkboeken, compenserende en ondersteunende software.</p> <p>Een taalspecialist of de begeleider Passend Onderwijs kunnen extra worden ingezet. Dyslexiebehandelingen worden aangevraagd via ONL of RID. Zo nodig kan het expertteam vanuit PPO Leiden worden ingezet. Zie ook het protocol dyslexie.</p>
ON 3	Specifieke ondersteuning in de groep en buiten de groep
<p>Methode/ methodiek</p> <p>Signalering en monitoring</p> <p>Interventies en voorzieningen</p> <p>Expertise</p>	<p>Groep 3 en 4: Preventieve inzet van de methode Bouw! Wij werken twee keer een kwartier op school met de leerlingen buiten de lessen en de leerlingen werken twee keer een kwartier thuis. Bouw! kan ook preventief worden ingezet in groep 2.</p> <p>Groep 5 t/m 8: Naast de methode maken wij gebruik van Letterster. Dit kan door de leerkracht in de groep worden gegeven of door de onderwijsassistent.</p> <p>Door middel van observaties tijdens de instructies en met behulp van de blokevaluatie, na het doorlopen van het cyclisch proces, en ingezette interventies behaald de leerling de doelen onvoldoende of bieden de doelen onvoldoende uitdaging. Zie aanpak en ondersteuningsmogelijkheden voor leerlingen met (vermoeden van) dyslexie.</p> <p>Na analyse en conclusie van het onderzoek worden doelgerichte interventies gepland en uitgevoerd.</p> <p>Taalspecialist aanwezig op school, inzet ondersteuningsteam en onderwijsadviseur van PPO. De onderwijsassistent kan ingezet worden voor extra leesonderwijs. Eén of twee keer in de week twintig minuten.</p>
ON 4	Extra ondersteuning en aangepaste doelen in of buiten de groep
Methode/ methodiek	<p>Groep 3 en 4: Preventieve inzet van de methode Bouw! Wij werken twee keer een kwartier op school met de leerlingen buiten de lessen en de leerlingen werken twee keer een kwartier thuis. Bouw! kan ook preventief worden ingezet in groep</p>

<p>Signalering en monitoring</p> <p>Interventies en voorzieningen</p> <p>Expertise</p>	<p>2. Groep 5 t/m 8: Naast de methode maken wij gebruik van Letterster. Dit kan door de leerkracht in de groep worden gegeven of door de onderwijsassistent.</p> <p>De evaluatie van het handelingsplan wijst op observaties van de leerkracht en toetsing die niet lijden tot de verwachte en gewenste groei en ontwikkeling. Leerling heeft behaald meerdere doelen niet. Dit kan te wijten zijn aan onderliggende hiaten, cognitieve problematieken en/of andere ondersteuningsbehoeften. Zie aanpak en ondersteuningsmogelijkheden voor leerlingen met (vermoeden van) dyslexie.</p> <p>De onderwijsassistent kan ingezet worden voor extra leesonderwijs. Eén of twee keer in de week twintig minuten, bij voorkeur voor een periode van 6 tot 8 weken.</p> <p>Wij werken veel samen met het ONL of RID voor consultatie en advies. Ook verwijzen wij naar het ONL of RID voor onderzoek en behandeling. Intern zijn wij bezig met het opzetten van expertgroepen. Op school is een taalspecialist aanwezig.</p>
--	---

Sociale veiligheid, de sociaal emotionele ontwikkeling en gedrag

Aanvullende documentatie: [invullen, bijv. kwaliteitskaarten, onderwijsplannen, protocollen]

ON 1	Basisaanbod door de leerkracht aan de hele groep
<p>Methode/ methodiek</p> <p>Signalering en monitoring</p> <p>Interventies en voorzieningen</p> <p>Expertise</p>	<p>In de groepen worden de lessen uit de methode Goed gedaan gegeven en aangepast aan de situaties die zich voordoen in de groep. Op dit moment, schooljaar 2023-2024, kiezen we een nieuwe methode sociaal-emotionele ontwikkeling. Schooljaar 2024-2025 gaan we starten met de nieuwe methode sociaal emotionele-ontwikkeling Klasse(n)Kracht.</p> <p>Leerlingen uit groep 3 t/ 8 vullen jaarlijks in november de vragenlijst Hart en Handen van IEP in om hun welbevinden te meten. De vragenlijst is een 'self-assessment'-instrument waarmee de leerling (en leerkracht) inzicht krijgt in zijn eigen profiel: sociaal-emotionele ontwikkeling, leeraanpak en creatief vermogen. Daarnaast maken de leerlingen van groep 6, 7 en 8 het tevredenheidsonderzoek van Vensters. De sociaal-emotionele ontwikkeling van de leerlingen is onderdeel van de leerling- en groepsbespreking.</p> <ul style="list-style-type: none"> • Hart en Handen IEP • Tevredenheidsonderzoek van Vensters • Beleidsplan Sociale veiligheid ontwikkeld door PROO Leiden/Leiderdorp en daarna toegespitst op onze school. Het doel van dit beleidsplan is om een zo veilig mogelijke ontwikkel-, leer- en werkomgeving te creëren voor leerlingen, professionals en ouders/verzorgers.

	<ul style="list-style-type: none"> Weerbaarheidstraining GGD groep 7 Gedragsspecialist aanwezig op school.
--	---

ON 2	Extra ondersteuning door de leerkracht in de groep
Methode/ Methodiek	Zie hierboven.
Signalering en monitoring	Zie hierboven.
Interventies en voorzieningen	Nadat de lijsten zijn ingevuld komt er een groepsoverzicht. De procenten geven aan of er een risicoleerling is. Vanuit de methode Goed gedaan, en in de toekomst Klasse(n)Kracht, kan er een keuze gemaakt worden in aanbod dat aansluit bij het risico. Op verschillende niveaus kan er ondersteuning plaatsvinden; preventief of curatief op individueel niveau of met de hele groep. Deze ondersteuning vindt plaats door de leerkracht.
Expertise	Gedragsspecialist aanwezig op school.
ON 3	Specifieke ondersteuning in de groep en buiten de groep
Methode/ methodiek	Zie hierboven + gedragsprotocol PWA.
Signalering en monitoring	Observaties en kindgesprekken. Zie hierboven.
Interventies en voorzieningen	Bij leerlingen met een beperkt sociaal probleem kan er kortdurende begeleiding ingezet worden op school vanuit het expertteam van de AED. Er wordt een handelingsplan opgesteld en uitgevoerd in samenwerking met leerkracht, leerling, ouders, IB en/of gedragspecialist. Het gedragsprotocol kan worden ingezet. Wanneer de sociale balans in een groep onvoldoende is kunnen we Klasse(n)Kracht inzetten, vanaf schooljaar 2024-2025 zitten we dit preventief in elke groep in.
Expertise	Gedragsspecialist aanwezig op school Expertteam AED CJG/Jeugdteam Leiderdorp Klasse(n)Kracht
ON 4	Extra ondersteuning en aangepaste doelen in of buiten de groep
Methode/ methodiek	Zie hierboven.
Signalering en monitoring	Uit de evaluatie van het handelingsplan en de observaties van de leerkracht blijkt dat het handelingsplan niet leidt tot de gewenste gedragsverandering.
Interventies en voorzieningen	Als de geboden ondersteuning in de groep niet voldoende is en er is behoefte om breder te kijken, wordt de PPO-adviseur geraadpleegd voor advies. Met toestemming en medewerking van ouders kan er besloten worden inzet van het expertteam aan te vragen. Ondersteuningsmogelijkheden vanuit het expertteam zijn o.a. impulsklas, begeleiding vanuit de AED, ondersteuning door 1801. De ondersteuning kan op verschillende niveaus worden ingezet, van directe leerlingbegeleiding tot advisering op schoolniveau.
Expertise	Gedragsspecialist aanwezig op school Onderwijsadviseur van PPO Expertteam AED CJG/Jeugdteam Leiderdorp Klasse(n)Kracht

	1801
--	------

Ondersteuningsmogelijkheden voor leerlingen die meer- of hoogbegaafd zijn
 Aanvullende documentatie: [invullen, bijv. kwaliteitskaarten, onderwijsplannen, protocollen]

ON 1	Basisaanbod door de leerkracht aan de hele groep
Methode/ methodiek Signalering en monitoring Interventies en voorzieningen Expertise	<p>Binnen de methodes die worden gebruikt worden aanpassingen gedaan die de methode geeft als suggestie voor leerlingen die meer aankunnen. De leerling maakt minder van de basisstof en gaat verrijken/verdiepen. Meesterwerk voor rekenen, Pluswerk voor taal en spelling en Veilig Leren Lezen zijn de verrijkingsmaterialen vanuit de methodes. Nieuwsbegrip kan ook worden ingesteld op verrijking.</p> <p>De methodetoetsen worden formatief ingezet, zodat inzichtelijk wordt welke onderdelen al beheerst worden. Observaties tijdens de les, methodetoetsen en IEP.</p> <p>Het basisaanbod kan door het vooraf afnemen van de toetsen compacter worden, waardoor er tijd vrij komt voor verrijking en verdieping. De leerkracht bepaalt per les welke opdrachten leerlingen moeten maken om het lesdoel te behalen.</p> <p>Leerkracht HB aanwezig op school</p>
ON 2	Extra ondersteuning door de leerkracht in de groep
Methode/ methodiek Signalering en monitoring Interventies en voorzieningen Expertise	<p>Binnen de methodes die worden gebruikt worden de aanpassingen gedaan die de methode geeft als suggestie voor leerlingen die meer aankunnen, zie hierboven.</p> <p>Observaties tijdens de les, methodetoetsen en IEP. De leerkracht observeert en controleert het werk. De methodetoetsen van de basisstof worden afgenomen in de groep.</p> <p>Leerlingen kunnen de mogelijkheid krijgen om groep doorbroken samen te werken. De leerkracht bepaalt per les welke opdrachten de leerling moet maken om het lesdoel te behalen. Als het lesdoel is behaald, werkt de leerling aan verdiepende of verrijkende opdrachten, die de methodes bieden.</p> <p>Leerkracht HB aanwezig op school Ondersteuningsteam</p>

ON 3	Specifieke ondersteuning in de groep en buiten de groep
Methode/ methodiek Signalering en monitoring	<p>Binnen de methodes die worden gebruikt worden de aanpassingen gedaan die de methode geeft als suggestie voor leerlingen die meer aankunnen, zie hierboven. Daarnaast worden losse methodes, die uitdaging bieden, gebruikt zoals Rekeningtjers. De DHH-lijst is een optie om onderzocht te worden.</p> <p>Op basis van observaties, gesprekken, methodetoetsen en IEP worden opdrachten en projecten gekozen.</p>

Interventies en voorzieningen	Bij leerlingen in de groepen 4 t/m 8 wordt uitdaging geboden met behulp van projecten. Deze leerlingen krijgen hiervoor één keer in de week extra instructie. In de groep kan vervolgens naast de reguliere lesstof aan dit project worden gewerkt.
Expertise	Leerkracht HB aanwezig op school Ondersteuningsteam
ON 4	Extra ondersteuning en aangepaste doelen in of buiten de groep
Methode/ methodiek	Zie hierboven.
Signalering en monitoring	IQ boven de 130 (2% van alle leerlingen).
Interventies en voorzieningen	Als de geboden ondersteuning in de groep niet voldoende is en er is behoefte om breder te kijken, wordt de PPO-adviseur geraadpleegd voor advies. Met toestemming en medewerking van ouders kan er besloten worden inzet van het expertteam aan te vragen. Ondersteuningsmogelijkheden vanuit het expertteam zijn o.a. begeleiding vanuit de AED, ondersteuning door 1801. De ondersteuning kan op verschillende niveaus worden ingezet, van directe leerlingbegeleiding tot advisering op schoolniveau.
Expertise	Binnen PPO Leiden zijn expertteams die wij kunnen vragen voor advies en consultatie.

Ondersteuningsmogelijkheden voor leerlingen met taal-spraakproblemen

Aanvullende documentatie: [invullen, bijv. kwaliteitskaarten, onderwijsplannen, protocollen]

ON 1	Basisaanbod door de leerkracht aan de hele groep
Methode/ methodiek	Zie beschrijving basisaanbod ondersteuningsmogelijkheden rekenen, lezen, spelling en sociale veiligheid, de sociaal emotionele ontwikkeling en gedrag.
Signalering en monitoring	In groep 2 worden alle kinderen rond hun 5de jaar (na toestemming van ouders) gescreend door de logopediste van de GGD. Het resultaat van de screening wordt besproken de ouders. Wanneer school de resultaten wil hebben heeft school toestemming van ouders nodig.
Interventies en voorzieningen	Mocht het resultaat aanleiding geven tot een vervolg, bestaat de mogelijkheid om door te verwijzen naar een vrijevestigde logopediste. Ouders moeten hiertoe zelf actie ondernemen.
Expertise	Logopedist GGD
ON 2	Extra ondersteuning door de leerkracht in de groep
Methode/ methodiek	Zie beschrijving basisaanbod ondersteuningsmogelijkheden rekenen, lezen, spelling en sociale veiligheid, de sociaal emotionele ontwikkeling en gedrag.
Signalering en monitoring	Uitval op de methodetoetsen van taal, maar ook door observaties van taalgebruik- en begrip in de groep.
Interventies en voorzieningen	

<p>Expertise</p>	<p>De leerling krijgt extra instructie, waarbij de nadruk ligt op het aanbieden van taal. Er kan gebruik worden gemaakt van pictogrammen en gebaren om de lesstof visueel te maken.</p> <p>Indien de school vragen heeft t.a.v. de begeleiding van leerlingen met een spraak-taalproblematiek, kan er gebruik gemaakt worden van de expertise vanuit het samenwerkingsverband PPO-regio Leiden.</p>
<p>ON 3</p>	<p>Specifieke ondersteuning in de groep en buiten de groep</p>
<p>Methode/ methodiek</p> <p>Signalering en monitoring</p> <p>Interventies en voorzieningen</p> <p>Expertise</p>	<p>Zie beschrijving basisaanbod ondersteuningsmogelijkheden rekenen, lezen, spelling en sociale veiligheid, de sociaal emotionele ontwikkeling en gedrag met verlengde instructie aan de instructietafel.</p> <ul style="list-style-type: none"> - Overdrachtsformulier vanuit het KDV of PSZ met informatie over de VVE-indicatie. - Consultatie en advies (C&A) in de groep door Auris aangevraagd door de leerkracht en intern begeleider. De ondersteuningsbehoeften worden vastgelegd in het individuele handlingsplan met daarna gekoppelde doelen. - 4-jarige die vanuit het KDV of PSZ met een VVE-indicatie krijgen in groep 1 en 2 twee keer in de week 20 minuten taalondersteuning van een tutor van Floreo. - Na de C&A van Auris worden de adviezen verwerkt in de onderwijsbehoeften van de leerling. Indien nodig wordt er een OPP opgesteld die 2 keer per jaar geëvalueerd wordt. - Tutor Floreo groep 1 en 2 - Samenwerking met Auris voor ondersteuning en advies. Indien een leerling daarvoor in aanmerking komt kunnen zij een onderwijsarrangement krijgen. - Indien de school vragen heeft t.a.v. de begeleiding van leerlingen met een spraak-taalproblematiek, kan er gebruik gemaakt worden van de expertise vanuit het samenwerkingsverband PPO-regio Leiden.
<p>ON 4</p>	<p>Extra ondersteuning en aangepaste doelen in of buiten de groep</p>
<p>Methode/ methodiek</p> <p>Signalering en monitoring</p> <p>Interventies en voorzieningen</p>	<p>Zie hierboven.</p> <p>Wanneer er na een Consultatie & advies van Auris meer ondersteuning nodig is, kan er een arrangement worden aangevraagd. De Commissie van Onderzoek van Auris (CvO) onderzoekt dan of de leerling in aanmerking komt voor een ondersteuningsarrangement in het regulier onderwijs of een onderwijsarrangement op een school van Auris.</p> <p>Bij een ondersteuningsarrangement blijft de</p>

Expertise	<p>leerling op de reguliere basisschool. Zo kan de leerling de lessen gewoon blijven volgen en krijgen de leraar en leerling extra ondersteuning vanuit Auris, bijvoorbeeld in de vorm van voorbereidende begeleiding op lezen en taal. De begeleiding kan ook plaatsvinden in de vorm van co-teaching. De medewerker van Auris werkt dan samen met de leerkracht van de reguliere school in de klas. Hij of zij traint de leerkracht in hoe deze het beste kan omgaan met de beperking van een leerling.</p> <p>Bij een onderwijsarrangement is er een plaatsing op een school van Auris, cluster 4.</p> <p>Vooraf worden afspraken gemaakt over hoe de ondersteuning eruit komt te zien. Deze afspraken maakt Auris met de school, de leerling en de ouders. Deze worden vastgelegd in een ondersteuningsdocument (OD). Elk jaar wordt de voortgang van de leerling geëvalueerd en wordt gekeken of er nog begeleiding nodig is vanuit Auris. Deze afspraken die staan in het OD zijn onderdeel van het OPP.</p> <p>Auris Logopedist Onderwijsadviseur van PPO Expertteam AED Schoolarts CJG Leiderdorp</p>
-----------	---

Ondersteuningsmogelijkheden voor anders-/meertalige leerlingen

Aanvullende documentatie: *[invullen, bijv. kwaliteitskaarten, onderwijsplannen, protocollen]*

ON 1	Basisaanbod door de leerkracht aan de hele groep
Methode/ methodiek Signalering en monitoring	<p>Zie beschrijving basisaanbod ondersteuningsmogelijkheden rekenen, lezen, spelling en sociale veiligheid, de sociaal emotionele ontwikkeling en gedrag.</p> <p>Binnen de PWA hanteren wij de volgende instroomafspraken: Kinderen t/m 5 jaar kunnen gelijk bij ons op school instromen. Ze krijgen in groep 1 en 2 twee keer in de week 20 minuten taalondersteuning van een tutor van Floreo. Kinderen vanaf 6 jaar gaan eerst naar een ITK (internationale taalklas) om zich de Nederlandse taal eigen te maken. Bij voldoende beheersing kan de leerling bij ons op school het onderwijs voortzetten.</p>

ON 2	Extra ondersteuning door de leerkracht in de groep
Methode/ methodiek Signalering en monitoring	<p>Zie beschrijving basisaanbod ondersteuningsmogelijkheden rekenen, lezen, spelling en sociale veiligheid, de sociaal emotionele ontwikkeling en gedrag. Zien is snappen (groep 1 t/m 4).</p> <p>Met behulp van de dagplanner wordt tijdens de instructielessen geobserveerd welke leerlingen behoefte hebben aan verlengde en verdiepte instructie en voor welke doelen.</p>

Interventies en voorzieningen	Extra begeleiding en instructie. Werken met pictogrammen en gebaren om de lesstof visueel te maken. Pre-teaching van de woorden uit de methode taal, begrijpend lezen en de zaakvakken.
Expertise	Taalspecialist aanwezig op school Ondersteuningsteam
ON 3	Specifieke ondersteuning in de groep en buiten de groep
Methode/ methodiek	Onderbouw: BAK (Basiswoordenlijst Amsterdamse Kleuters), dit zijn 3000 woorden, 2000 basiswoorden en 1000 uitbreidingswoorden zowel alfabetisch als thematisch gerangschikt. Zien is Snappen (groep 1 t/m 4) met veel auditieve oefeningen. Schatkist (groep 1 en 2) Midden- en bovenbouw: De woorden uit de methodes van taal, spelling, begrijpend lezen en rekenen worden behandeld.
Signalering en monitoring	Begrip van instructies, methodetoetsen en observaties. De aanpak wordt verwerkt in een handelingsplan en wordt na een periode van 8 weken geëvalueerd.
Interventies en voorzieningen	Onderbouw: De leerlingen van de onderbouw die starten op de PWA met Nederlands als tweede taal, worden vanaf de start gemonitord. Op het moment dat de leerkracht ziet dat extra ondersteuning nodig is op het gebied van de taalverwerving gaat de leerkracht een gesprek inplannen met de intern begeleider. De intern begeleider komt observeren in de groep en er wordt een plan opgesteld voor extra ondersteuning/begeleiding passend bij de onderwijsbehoeften. De ondersteuning wordt veelal in een kleine groep buiten de groep geboden en richt zich vooral op de woordenschat. Het aanbod wordt gekoppeld aan het thema dat in de groep aan de orde is. In groep 3 richt de ondersteuning voor NT2 leerlingen zich vooral op pré-teaching van de leerstof van Veilig Leren Lezen en de rekentaal van Getal en Ruimte Junior.
Expertise	Midden- en bovenbouw: De leerlingen krijgen pre-teaching buiten de groep wanneer blijkt dat pre-teaching van de leerstof in de groep niet het gewenste effect heeft gehad. De leerlingen hebben de mogelijkheid om gebruik te maken van de taalklas op woensdagmiddag na schooltijd. De leerlingen krijgen ondersteuning van de Vliegende Brigade. Taalspecialist aanwezig in de school Intern begeleider Ondersteunersteam Taalwerkgroep Taalklas voor groep 4 t/m 7
ON 4	Extra ondersteuning en aangepaste doelen in of buiten de groep
Methode/ methodiek	Zie hierboven.
Signalering en monitoring	Evaluatie van het individuele handelingsplan.
Interventies en voorzieningen	Wanneer met de extra ondersteuning niet de gewenste doelen zijn behaald, verwijzen wij de leerling door naar externen voor specialistische ondersteuning, adviezen en/of verder onderzoek. Binnen Leiden is er een expertisecentrum van de ITK's en de Vliegende Brigade die wij kunnen vragen voor advies en consultatie.

Expertise	Auris Logopedist Expertisecentrum ITK's Onderwijsadviseur van PPO
-----------	--

Ondersteuningsmogelijkheden voor leerlingen met medische, fysieke of motorische problemen	
Aanvullende documentatie: [invullen, bijv. kwaliteitskaarten, onderwijsplannen, protocollen]	
ON 1	Basisaanbod door de leerkracht aan de hele groep Zie beschrijving basisaanbod ondersteuningsmogelijkheden rekenen, lezen, spelling en sociale veiligheid, de sociaal emotionele ontwikkeling en gedrag. Binnen PROO hanteren wij het volgende protocol ' Medische handelingen en medicijnverstrekking op scholen '. Volgens het protocol volgen wij de wet BIG. Een uitzondering hierop is indien er sprake is van een noodsituatie dan geldt de wet BIG niet. Iedere burger wordt dan geacht te helpen naar beste weten en kunnen. Ouders blijven in geval van medicijnverstrekking eindverantwoordelijke.
ON 2	Extra ondersteuning door de leerkracht in de groep Leerlingen waarbij een kortdurend medicijn noodzakelijk is, waarvoor de wet BIG niet geldt, gaat op verzoek van ouders. Schriftelijke toestemming kan hierbij vereist zijn, zie protocol voor medische handelingen en medicijnverstrekking op scholen. De medische gegevens van de leerling worden opgeslagen in het dossier van de leerling. Paracetamol, azaron, jodium en hoestdrank. Er is een lift aanwezig, voor motorisch beperkte leerlingen zal het onderwijs op de beneden- en bovenverdieping kunnen zijn. BHV'ers EHBO-ers op loopafstand
ON 3	Specifieke ondersteuning in de groep en buiten de groep Leerlingen waarbij een langdurig medicijngebruik noodzakelijk is, waarvoor de wet BIG niet geldt. De medische gegevens van de leerling worden opgeslagen in het dossier van de leerling. Astmamedicatie, ADHD-medicatie e.d. zie protocol 'Medische handelingen en medicijnverstrekking op scholen'. BHV'ers EHBO-ers op loopafstand (Floreokids)

ON 4	Extra ondersteuning en aangepaste doelen in of buiten de groep
Methode/ methodiek	Leerlingen waarbij een langdurig medicijngebruik noodzakelijk is, waarvoor de wet BIG geldt.
Signalering en monitoring	De medische gegevens van de leerling worden opgeslagen in het dossier van het kind.
Interventies en voorzieningen	Het geven van injecties, het toedienen van sondevoeding e.d. zie protocol 'Medische handelingen en medicijnverstrekking op scholen'.
Expertise	Wij hebben geen bijzondere voorzieningen. In overleg met externen en ouders kunnen er eventueel spullen worden geleend of aangeschaft, denk hierbij aan meubilair. Er is een lift aanwezig, voor motorisch beperkte leerlingen zal het onderwijs op de beneden- en bovenverdieping kunnen zijn.
	Wij zijn voorzichtig met omgang met medicatie, wij zijn daar niet voor opgeleid en hebben ook geen expertise op dat gebied binnen de school. Binnen PPO Leiden zijn expertteams die wij kunnen vragen voor advies en consultatie.

Ondersteuningsmogelijkheden voor leerlingen met een auditieve of visuele functiebeperking	
<i>Aanvullende documentatie: [invullen, bijv. kwaliteitskaarten, onderwijsplannen, protocollen]</i>	
ON 1	Basisaanbod door de leerkracht aan de hele groep
	Zie beschrijving basisaanbod ondersteuningsmogelijkheden rekenen, lezen, spelling en sociale veiligheid, de sociaal emotionele ontwikkeling en gedrag.
ON 2	Extra ondersteuning door de leerkracht in de groep
	Het kind heeft kortdurend een visuele en/of auditieve aanpassing nodig.
ON 3 + ON 4	Specifieke ondersteuning in de groep en buiten de groep Extra ondersteuning en aangepaste doelen in of buiten de groep
Signalering en monitoring	Bij aanmelding van een leerling met een visuele of auditieve beperking gaat de school, directeur en internbegeleider, met de ouders in gesprek om de mogelijkheden om de leerling te plaatsen te beoordelen.
Interventies en voorzieningen	Hierbij wordt gekeken naar de aard van de visuele beperking en naar de mogelijkheden en de beperkingen van de school. In de overweging wordt gekeken naar de ondersteuningsvraag van de leerling en welke invloed dit heeft op meerdere factoren, zoals het gebouw, de pleinen, de groepssamenstelling en groepsgrootte, het welzijn en de veiligheid van de leerling en de andere leerlingen. Over het algemeen wordt een leerling met een visuele beperking begeleid door Visio, cluster 1

Expertise	<p>instituut voor blinden en slechtienden. Een leerling met een auditieve beperking wordt begeleid door Auris. Een ambulante begeleider zal betrokken zijn bij het proces van de aanmelding en de plaatsing van de beperkte leerling. Na plaatsing worden de leerling, de ouders en de school begeleid door de AB'er. Er wordt een begeleidingsplan opgesteld en de school ontvangt, na een aanvraag te hebben ingediend, een leerlinggebonden budget vanuit cluster 1. De AB'er bezoekt de leerling en de school één keer in de 6 à 8 weken. Er vindt een overleg plaats met de leerkracht, ouders en AB'er en intern begeleider. Het OPP (begeleidingsplan) wordt 2 keer per jaar geëvalueerd en bijgesteld.</p> <p>Wij kunnen gebruik maken van de externe expertise van diverse instanties zoals Auris en Visio voor consultatie en advies. Binnen PPO Leiden zijn expertteams die wij kunnen vragen voor advies en consultatie.</p>
-----------	--

Grenzen aan de ondersteuning

Wij doen ons best om zoveel mogelijk onderwijs en ondersteuning op maat te bieden. Desondanks zijn er grenzen aan de ondersteuning die wij kinderen op onze school kunnen bieden. Doorgaans gaat het hierbij om leerlingen die door hun onderwijsbehoefte aangewezen zijn op onderwijs in kleine klassen of in de lessen dagelijks individuele begeleiding nodig hebben.

We kijken naar ieder individueel kind; per leerling en per situatie wordt zorgvuldig gekeken of de school een passende onderwijsplek kan bieden. De volgende factoren kunnen de grenzen aan de ondersteuning van de school bepalen:

- Veiligheid/welbevinden van de leerling zelf, medeleerlingen en de leerkracht

Wij vinden het belangrijk dat de leerling geen gevaar levert voor zichzelf of anderen in de klas en de leerkracht. De veiligheid van de groep als geheel staat voorop.

- Mate van zelfredzaamheid

In een groep is voortdurende individuele begeleiding niet mogelijk. Het is daarom belangrijk dat de leerling zelfstandig kan functioneren.

- Zindelijkheid

De leerling moet zindelijk zijn en zelfstandig naar het toilet kunnen, tenzij er sprake is van een bepaalde handicap. In het laatste geval overleggen we met ouders over de mogelijkheden. De jeugdarts/jeugdverpleegkundige en/of het consultatiebureau worden hierbij betrokken wanneer dit niet het geval is.

- Mate van leerbaarheid

Wanneer een leerling op meerdere vakgebieden een eigen ontwikkelingslijn volgt, gecombineerd met een specifieke behoefte voor pedagogische ondersteuning vanwege sociaal-emotionele problematiek, dan kunnen wij als school niet altijd voldoende bijdragen aan een voor de leerling optimale ontwikkeling.

- Mate van fysieke en/of medische verzorging

Leerkrachten hebben niet altijd voldoende kennis, vaardigheden en/of tijd om leerlingen te ondersteunen bij specifieke medische handelingen of fysieke verzorging. Zij mogen dit ook weigeren. Samen met ouders kan wel worden gekeken of er externe hulp kan worden ingezet.

- Kwaliteit en kwantiteit van het onderwijs dat mogelijk is

Het kan zo zijn dat de samenstelling van de groep zodanig complex is (pedagogisch en/of didactisch) dat een leerling met specifieke onderwijsbehoeften daar geen passende plek vindt. Het waarborgen van een veilig en prettig leerklimaat voor alle leerlingen staat voorop; het kan daardoor zijn dat het belang van de groep voor het individuele belang gaat.

Daarnaast wordt ook gekeken naar de verhouding tussen verzorging/behandeling enerzijds, en onderwijs anderzijds. Wanneer leerlingen in verhouding meer behoefte hebben aan een aanpak waar niet het onderwijs, maar de aanpak van gedrag of gezondheid voorop staat, kan een andere onderwijsplek meer passend zijn voor de leerling.

- Benodigde materiele ondersteuning/hulpmiddelen

Voor specifieke ondersteuning aan leerlingen kunnen specifieke materiele hulpmiddelen nodig zijn die de school niet ter beschikking heeft. Bij leerlingen met ernstige auditieve, visuele of lichamelijke beperkingen kan de school onvoldoende toegerust zijn om deze leerlingen te ondersteunen.

- Vertrouwensband school en thuis

In sommige gevallen kan de vertrouwensband tussen school en thuis, na meerdere herstelpogingen, dusdanig verstoord zijn, dan dit de ontwikkeling van de leerling in de weg zit en de leerling beter tot zijn/haar recht komt op een andere school.

Als een leerling meer of andere ondersteuning nodig heeft dan onze school kan bieden, dan wordt er samen met ouders gezocht naar een passende plek op een andere reguliere school of school voor speciaal onderwijs. Het samenwerkingsverband PPO Regio Leiden ondersteunt indien nodig bij het vinden van een passende school die de juiste ondersteuning kan bieden.

Ambities

Wij zijn een dynamische school. Op onderwijskundig- en op organisatorisch gebied blijven wij ons ontwikkelen. We kijken naar de ontwikkelingen om ons heen: op andere scholen in de buurt, in Nederland maar ook naar de onderwijsontwikkelingen wereldwijd. Wat past er bij ons en waar voelen wij ons prettig bij?

Voor de komende vier jaar hebben wij een aantal ambities:

Denk aan:

- Expertise van de leerkracht als basis.
- Protocollen bijwerken; dyslexie, dyscalculie, rekenen, protocol voor leerlingen die meer- of hoogbegaafd zijn of met een ontwikkelvoorsprong.
- Starten en borgen nieuwe methode sociaal emotionele-ontwikkeling.
- Starten en borgen nieuwe methode wereldoriëntatie en begrijpen lezen > thematisch werken.
- Samenwerking met andere scholen en organisaties verbreden en expertise uitbreiden.

Waarom kinderen graag naar PWA gaan

Onze leerlingen hebben veel redenen om met plezier naar school te komen:

"Omdat mijn vriendjes ook op school zitten. En we spelen na schooltijd ook samen en op de voetbal."

"Ik vind de juf leuk en we doen altijd leuke dingen in de klas."

"We hebben leuke projecten en uitstapjes, dat maakt school extra spannend."

"Ik vind het fijn dat we samen kunnen werken en elkaar helpen bij opdrachten."

Bij OBS Prins Willem-Alexander staat plezier in leren centraal. Kinderen ontdekken, spelen en leren samen, zowel in de klas als daarbuiten, en voelen zich thuis in een veilige en gezellige omgeving.

Het expertteam

Soms heeft een kind meer ondersteuning nodig dan de school zelf kan bieden. In dat geval kunnen wij een beroep doen op het **expertteam**. Dit team bestaat uit deskundigen die gespecialiseerd zijn in ondersteuning op verschillende gebieden, zoals: gedrag, motoriek, taalontwikkeling, kinderen met een ontwikkelingsachterstand of juist met een ontwikkelingsvoorsprong.

Informatie over passend onderwijs en PPO

Voor meer informatie kunt u contact opnemen met de **intern begeleider (IB'er)** van onze school. Daarnaast kunt u de websites van het samenwerkingsverband raadplegen:

- www.poregioleiden.nl
- Kennisbank PPO Leiden: links naar (speciale) scholen in het samenwerkingsverband
- www.passendonderwijs.nl
- www.poraad.nl
- www.steunpuntpassendonderwijs.nl

Intern begeleider

De **intern begeleider (IB'er)** coördineert alle leerlingenzorg binnen de school. Dit omvat:

- Bespreken van leerlingen in groepsbesprekingen
- Adviseren van leerkrachten
- Bijhouden van leerlingendossiers
- Gesprekken voeren met deskundigen en ouders

Op OBS Prins Willem-Alexander is één IB'er verantwoordelijk voor de zorg van groep 1 t/m groep 8. De IB'er zorgt voor coördinatie van de zorg en extra materialen voor kinderen die extra ondersteuning nodig hebben. De **groepsleerkracht** voert de extra zorg vervolgens in de klas uit.

Daarnaast biedt het **ondersteuningsteam** binnen de school extra begeleiding buiten de klas, individueel of in kleine groepjes. Dit team bestaat onder andere uit onderwijsassistenten en zorgt ervoor dat alle kinderen de ondersteuning krijgen waar zij recht op hebben.

Zorg voor het individuele kind

Op OBS Prins Willem-Alexander ligt veel nadruk op **zorgverbreding**. Hoe eerder we ontdekken dat een kind moeite heeft met leren of sociaal-emotionele vaardigheden, hoe sneller we passende ondersteuning kunnen bieden. Dankzij het werken in **kleine groepen** kunnen we kinderen individueel goed volgen en ondersteunen.

Met moderne onderwijsmiddelen en de activiteiten die onderdeel zijn van de zorgverbreding, werken we voortdurend aan de verbetering van de kwaliteit van ons onderwijs.

Pestprotocol en vertrouwenspersoon

Onze school heeft een duidelijk **protocol tegen pesten**. Kinderen die te maken hebben met pestgedrag of hierover willen praten, kunnen terecht bij de **interne vertrouwenspersoon**.

Daarnaast zijn we gestart met een **nieuwe methode voor sociaal-emotioneel welbevinden**, die mogelijk in de toekomst ook een rol kan spelen in het pestprotocol.

Leerlingvolgsysteem

We gebruiken een **leerlingvolgsysteem (LVS)** om de leerontwikkeling van kinderen over meerdere jaren te volgen. Zo kunnen we het onderwijs goed afstemmen op de behoeften van elk kind.

We verzamelen gegevens via observaties en toetsen die bij onze lesmethodes horen. Voor kleuters gebruiken we het **observatiemodel van Schatkist**. Voor kinderen van groep 3 t/m 8 maken we gebruik van het **IEP-leerlingvolgsysteem**, inclusief diverse toetsen en de **doorstroomtoets in groep 8**.

Alle informatie wordt samen met andere gegevens bewaard in een **digitaal leerlingdossier**, zodat we een compleet overzicht hebben van de ontwikkeling van ieder kind.

Informatie en rapportage

Op OBS Prins Willem-Alexander vinden we het belangrijk dat ouders nauw betrokken zijn bij de ontwikkeling van hun kind. Samen dragen we de verantwoordelijkheid voor de groei en het welzijn van uw kind. Als een kind extra ondersteuning of begeleiding nodig heeft, informeren wij ouders hierover tijdig en regelmatig.

- **Kleuters:** Met de ouders van alle kleuters bespreken we de **observatielijst van Schatkist**.
- **Groep 3 t/m 8:** De kinderen ontvangen **tweemaal per jaar een uitgebreid leerlingenrapport**.
- **Gesprekken:**
 - In september vinden **leerkracht-leerlinggesprekjes** plaats tijdens de schooldag.
 - In november zijn er de **kind-ouder-leerkrachtgesprekken**, waarin de verwachtingen voor het schooljaar worden besproken.
 - Daarnaast zijn er nog twee vaste momenten per jaar waarop ouders met de leerkracht in gesprek kunnen gaan.
 - Indien gewenst, kan een ouder of de leerkracht altijd eerder contact aanvragen om de ontwikkeling van het kind te bespreken.

Onderwijskundig rapport

Wanneer een kind de PWA verlaat, bijvoorbeeld door tussentijds vertrek of bij overgang naar het voortgezet onderwijs, wordt er een **onderwijskundig rapport** opgesteld. Dit rapport wordt door de groepsleerkracht gemaakt en is bedoeld voor de nieuwe school van uw kind.

De overdracht van het primair onderwijs naar het voortgezet onderwijs verloopt via het **DOD (Digitaal OverdrachtsDossier)**, zodat de nieuwe school goed op de hoogte is van de ontwikkeling van uw kind.

8. De resultaten van ons onderwijs

Aansluiting voortgezet onderwijs

Tijdens hun jaren op OBS Prins Willem-Alexander leren kinderen steeds zelfstandiger te werken. Deze ervaring met zelfstandig leren bereidt hen goed voor op de overstap naar het voortgezet onderwijs. Wij onderhouden regelmatig contact met verschillende scholen voor voortgezet onderwijs. Van de **brugklascoördinatoren** ontvangen we gedurende de eerste jaren terugkoppeling over de vorderingen van onze oud-leerlingen. In gesprekken met **mentoren van brugklassen** komt elk jaar opnieuw naar voren dat onze kinderen het goed doen en in staat zijn om zelfstandig én creatief met hun schoolwerk om te gaan.

Keuze van een school voor voortgezet onderwijs

Als uw kind in **groep 8** zit, komt het moment om een school voor voortgezet onderwijs te kiezen. Dit is een belangrijke stap, waar we op school veel aandacht aan besteden.

- In **september** organiseren we een **informatieavond** over de mogelijkheden in de regio.
- We bespreken de **vorderingen van uw kind** met u tijdens gesprekken met de leerkracht.
- In **januari** geven we een **advies voor de schoolkeuze**.

Op school is er veel **informatief materiaal** beschikbaar over de verschillende scholen voor voortgezet onderwijs. Daarnaast kunt u de **informatiedagen en -avonden** van de scholen zelf bezoeken, die vanaf januari worden georganiseerd.

Op basis van het advies van de basisschool en de gesprekken met de leerkracht meldt u uw kind vervolgens aan bij een van de scholen. De school voor voortgezet onderwijs beslist uiteindelijk over de toelating. **Medio mei** ontvangt u bericht van de school over de toelating van uw kind.

Resultaten

In het schooljaar **2025-2026** nemen we voor de **negende keer** deel aan de **IEP Eindtoets** van Bureau ICE. De toets wordt in **februari** afgenomen.

Uitstroomgegevens

De afgelopen jaren zijn de meeste leerlingen van OBS Prins Willem-Alexander na groep 8 doorgestroomd naar de volgende scholen voor voortgezet onderwijs:

- **Da Vinci College**
- **Bonaventura College**
- **Stedelijk Gymnasium**
- **Visser 't Hooft Lyceum**
- **Yuverta**

Dit geeft een goed beeld van de scholen waar onze leerlingen doorgaans hun vervolgopleiding volgen.

Resultaten Doorstroomtoets en Eindopbrengsten groep 8

OBS Prins Willem-Alexander neemt jaarlijks deel aan de **IEP Eindtoets**. Hieronder vindt u een overzicht van de schoolresultaten van de afgelopen jaren:

Resultaten IEP Eindtoets groep 8

Schooljaar	Landelijk gemiddelde	Schoolscore	Toets	Resultaat ten opzichte van landelijk gemiddelde
2017–2018	77,6	81,8	IEP	Boven landelijk gemiddelde
2018–2019	81,8	84,5	IEP	Boven landelijk gemiddelde
2019–2020	79,7	83,6	Geen afname (corona)	Boven landelijk gemiddelde
2021–2022	80,0	80,6	IEP	Boven landelijk gemiddelde
2022–2023	78,0	80,8	IEP	Boven landelijk gemiddelde

Onderwijs en leerlingen

- EDI en klassenorganisatie: het Expliciete Directe Instructiemodel wordt geborgd, zodat lessen gestructureerd en effectief zijn voor alle leerlingen.
- Taalmethode: onderzoek naar een nieuwe passende taalmethode, zodat iedere leerling optimale taalondersteuning krijgt.
- Faqta: thematisch onderwijs wordt verder geborgd om betekenisvol, vakoverstijgend leren te stimuleren.
- Taalklas: voortzetting op woensdagmiddag om taalachterstanden te verkleinen en kansgelijkheid te bevorderen.
- Burgerschap: zichtbaar maken van respect, verantwoordelijkheid en samenleven, passend bij onze multiculturele schoolpopulatie.
- Zorgstructuur: waarborgen van een sterk zorgsysteem met voldoende IB-uren, zodat alle leerlingen tijdig de juiste ondersteuning krijgen.
- Kwaliteitskaarten: regelmatig aanpassen en borgen voor continuïteit, gelijke kansen en een duidelijke werkwijze voor het team.

Ouderbetrokkenheid en samenwerking

- Actieve participatie van ouders om kansrijk onderwijs voor alle kinderen te realiseren.
- Samenwerking met partners zoals JES Rijnland, Lyceo, Inluzio, GGD, JGT, VT, FloreoKids, 1801 en MEC blijft een belangrijke pijler.
- Samenwerking met andere scholen, bijvoorbeeld rond combinatiegroepen, om kennis en middelen efficiënt te benutten.

Schoolomgeving

- Verbeteren van de luchtbehandeling en verwarming voor een gezonde, veilige en comfortabele leeromgeving.
- Klasse(n)Kracht blijft geborgd om een veilig, rustig en inclusief pedagogisch klimaat te behouden.

Deze doelen zorgen ervoor dat OBS Prins Willem-Alexander ook in 2025-2026 een veilig, kansrijk en toekomstbestendig onderwijsaanbod blijft bieden, waarin ieder kind gezien wordt en zich optimaal kan ontwikkelen.

10. Het personeel

Wie werken er in school

Dagelijks zijn er veel mensen in school werkzaam. Sommigen werken een hele week, anderen zijn parttime werkzaam en delen samen met een andere leerkracht de verantwoordelijkheid voor een groep. Daarnaast zijn er ook medewerkers in andere functies, hieronder leest uw wie u kunt tegenkomen.

Groepsleerkrachten

De groepsleerkrachten verzorgen de lessen voor zijn/haar groep, volgt nauwgezet de ontwikkeling van de kinderen en coördineert de extra zorg, die kinderen wordt aangeboden. Zij zijn voor leerlingen en ouders altijd het eerste aanspreekpunt.

Intern Begeleider (IB'er)

Kinderen leren in verschillende tempo's. Sommige kinderen hebben extra ondersteuning nodig. De organisatie van de extra leerlingenzorg is in handen van de intern begeleider. De intern begeleider ondersteunt de groepsleerkrachten en geeft adviezen aan ouders.

Administratie/Conciërge

De administratie ondersteunt de schoolleider en verzorgt de leerlingenadministratie, verwerking van personeelsmutaties, declaraties en betalingen rondom TSO. Tevens verricht de administratie ondersteunende werkzaamheden, zoals kopieerwerk en kleine onderhoudswerkzaamheden aan het gebouw.

Ondersteuningsteam

Dit team dat bestaat uit meerdere teamleden en een onderwijsassistent die waar nodig ondersteuning geven aan leerlingen en leerkrachten onder leiding van de intern begeleiders.

Vakleerkracht

We beschikken over een vakleerkracht gymnastiek, die tweemaal per week, de gymnastieklessen voor de groepen 1 t/m 8 verzorgt. Tevens hebben wij een vakleerkracht voor muziek, die lessen voor de groepen 1 t/m 8 verzorgt.

Godsdienstonderwijs

De kinderen van groep 6 en 7 kunnen op vrijwillige basis deelnemen aan godsdienstonderwijs, hiervoor is ook een vakleerkracht aangesteld.

Stagiaire

Jaarlijks zijn er enkele stagiaires binnen de school werkzaam. Ze 'leren' voor leerkracht en doen op deze wijze ervaring op. Zij geven les onder verantwoordelijkheid van een groepsleerkracht.

Schoolleider

De schoolleider is belast met de coördinatie van de onderwijsactiviteiten op de locatie, de leerlingenzorg, de begeleiding van leerkrachten, beheer van het gebouw, aanschaf van materialen en dergelijke.

Logopediste

De logopediste verricht onderzoek onder oudste kleuters naar het voorkomen van spraak-, taal en stemstoornissen e.d. ze verwijst, indien nodig, de kinderen door naar de logopedische hulp buiten de school.

Onderwijsadviseur

De onderwijsadviseur is in dienst van Onderwijs Advies en verricht onderzoek bij kinderen die problemen ondervinden op leer- of sociaal emotioneel gebied.

Schoolarts

Ouders kunnen gebruik maken van het spreekuur van de schoolarts. De schoolarts voert verder op school een gezondheidsonderzoek uit bij oudste kleuters, dit als vervolg op de eerdere bezoeken aan het consultatiebureau in de peuterleeftijd. De kinderen van groep 7 worden eveneens door de schoolarts onderzocht. Ouders ontvangen hierover bericht.



De medezeggenschapsraad (MR)

De medezeggenschapsraad (MR) denkt en beslist mee over het beleid van onze school. In de MR zitten vertegenwoordigers van ouders en teamleden (twee ouders en twee teamleden).

De MR heeft zowel **adviesrecht** als **instemmingsrecht** bij verschillende beleidszaken. Zo praten zij mee over onderwerpen die direct invloed hebben op de school, zoals onderwijsbeleid, schooltijden, veiligheid en de besteding van middelen.

Waar de MR zich richt op de locatie zelf, houdt de **gemeenschappelijke medezeggenschapsraad (GMR)** zich bezig met onderwerpen die voor alle scholen binnen de stichting van belang zijn.

De taken en bevoegdheden van de MR zijn vastgelegd in een reglement.

De gemeenschappelijke medezeggenschapsraad (GMR)

De gemeenschappelijke medezeggenschapsraad (GMR) denkt mee en geeft advies aan het bestuur over onderwerpen die alle scholen binnen onze stichting aangaan. Dit kan gaan over zaken zoals het schoolplan, aanstellingen of de uitwerking van regelingen.

De GMR bestaat uit een vertegenwoordiging van ouders en teamleden van de verschillende scholen. Ongeveer eens in de zes weken komt de raad bijeen. Deze vergaderingen zijn openbaar en dus toegankelijk voor belangstellenden.

De taken en bevoegdheden van de GMR zijn vastgelegd in een reglement.

Sponsoring

Binnen onze school kan in sommige gevallen gebruik worden gemaakt van sponsoring. Hiervoor gelden duidelijke regels, vastgelegd in het *Convenant onderwijs en sponsoring* van het Ministerie van Onderwijs, Cultuur en Wetenschap.

Belangrijke uitgangspunten zijn:

- Sponsoring mag de ontwikkeling van kinderen niet schaden.
- De inhoud van het onderwijs mag nooit worden beïnvloed.
- De school blijft altijd onafhankelijk: kernactiviteiten mogen niet afhankelijk zijn van sponsoring.
- De medezeggenschapsraad (MR) moet altijd instemmen met sponsorovereenkomsten.

Zo zorgen we dat sponsoring alleen bijdraagt aan mooie en leerzame initiatieven voor onze leerlingen.

Informatie aan ouders

Wij vinden het belangrijk om goed en regelmatig contact te hebben met ouders. Dat doen we op verschillende manieren:

Gesprekken

- **Kindgesprekken (september):** leerkracht en leerling praten samen over doelen en verwachtingen.
- **Ouder-kindgesprekken (november):** ouder, kind en leerkracht gaan samen in gesprek.
- **Contactmiddagen (februari & juni):** 10-minutengesprekken over de ontwikkeling van uw kind.

Nieuws & praktische informatie

- **Jaarinfo:** voor de zomervakantie via *Social Schools* met o.a. roosters, verlof- en vakantieplanning, ouderbijdrage.
- **PWA-Overzicht:** maandelijks met een kalender met belangrijke data en algemene informatie.
- **Social Schools:** digitaal ouderportaal voor berichten, nieuws en formele informatie.

Overige communicatie

- **Website:** www.pwaleiderdorp.org met actuele informatie.
- **Facebook:** facebook.com/pwaleiderdorp.org met foto's en nieuwtjes uit de school.
- **Instagram:** instagram.com/pwaleiderdorp met sfeerbeelden en activiteiten uit de school.
- **Individuele contacten:** ouders en leerkrachten kunnen altijd zelf een afspraak maken voor een gesprek.

Zo blijven ouders en school samen goed op de hoogte van de ontwikkeling en beleving van ieder kind.

Ouderbetrokkenheid

Wij vinden het belangrijk dat ouders zich betrokken voelen bij de school. Dit doen we door samen te werken, maar ook door tijd te maken voor een persoonlijk praatje of interesse te tonen in wat er thuis speelt.

Een ouder verwoordde dit zo:

"Je voelt je betrokken omdat de leerkrachten niet alleen om hulp vragen, maar ook altijd belangstelling tonen voor andere zaken, ook vanuit het gezin. Even een praatje vooraf maakt dat er nauwelijks afstand is tussen ouders en school."

Tussenschoolse Opvang (TSO)

Alle basisscholen in Nederland zijn verplicht om tussenschoolse opvang (TSO) aan te bieden. Op de PWA hebben we dit goed georganiseerd met een vast rooster.

Tijdens de lunch eten de kinderen in hun eigen klaslokaal samen met de leerkracht. In de groepen 1 t/m 3 ondersteunt een vaste overblijfkracht. Na het eten begeleiden de overblijfkrachten de kinderen bij het buitenspelen.

Voor de TSO vragen wij een jaarlijkse bijdrage van **€170,00 per kind** bij betaling in één keer. Het is ook mogelijk om in termijnen te betalen: **10 x €17,50**. De betaling verloopt via *Schoolkassa*, ons digitale betalingssysteem. Ouders ontvangen hiervoor automatisch een betalingsverzoek.

Buitenschoolse Opvang (BSO)

Sinds 1 augustus 2007 zijn schoolbesturen verplicht om, op verzoek van ouders, opvang te bieden voor leerlingen van 4 t/m 12 jaar tussen **07.30 en 18.30 uur**.

BSO is een verzamelnaam voor:

- **Voorschoolse opvang:** van 07.30 – 08.30 uur
- **Naschoolse opvang:** na school tot 18.30 uur

De opvang vindt plaats **voor of na schooltijd** en tijdens vrije dagen en vakanties. Het doel is om de arbeidstijden van ouders en de schooltijden van kinderen goed op elkaar af te stemmen.

U blijft altijd vrij om zelf opvang te regelen; het is niet verplicht om gebruik te maken van de opvangmogelijkheden van de school.

Het bestuur van de Stichting besteedt de BSO uit aan **FloreoKids**. Zo is duidelijk: de school verzorgt het onderwijs, en FloreoKids verzorgt de opvang. Door deze samenwerking is de voor-, tussen- en naschoolse opvang **gevestigd in hetzelfde schoolgebouw**, wat praktisch en overzichtelijk is voor ouders en kinderen.

Rechten en plichten

De kwaliteitswet schrijft voor dat in de schoolgids de rechten en plichten van leerlingen en ouders worden vermeld. Om de gids overzichtelijk te houden, verwijzen wij naar onze **beleidsdocumenten**, waarin onder andere het volgende staat:

- **Afspraken over het onderwijs:** bijvoorbeeld toelating en deelname aan onderwijsactiviteiten.
- **Rechten van leerlingen en ouders:** bijvoorbeeld bescherming van privacy en persoonlijke gegevens.
- **Dagelijkse gang van zaken:** bijvoorbeeld regels rondom leerplicht en aanwezigheid.

Deze documenten zijn op verzoek beschikbaar via de school.

Agressie en geweld

Onze school doet zijn uiterste best om een veilige omgeving voor de kinderen te creëren. Hiervoor zijn onder andere omgangsregels met elkaar opgesteld. Aan het begin van elk schooljaar worden de regels met de kinderen besproken. In geval van agressie of geweld hanteren wij het protocol schorsing en verwijdering.

Protocol schorsingen en verwijdering van leerlingen

Dit protocol treedt in werking als er sprake is van ernstig ongewenst gedrag door een leerling, waarbij psychisch en of lichamelijk letsel aan derden is toegebracht. Hieronder een samenvatting van het protocol. Er kunnen drie vormen van maatregelen worden genomen:

- Time-out

Een ernstig incident leidt tot een time-out met onmiddellijke ingang. In geval van een time-out wordt het kind voor de rest van de dag de toegang tot de groep ontzegd.

- Schorsing

Pas bij een volgend ernstig incident, of in het afzonderlijke geval dat het voorgevallen incident zo ernstig is, kan worden overgegaan tot een formele schorsing. Gedurende de schorsing wordt het kind de toegang tot de school ontzegd. Voor zover mogelijk worden er maatregelen getroffen waardoor de voortgang van het leerproces van het kind gewaarborgd kan worden.

- Verwijdering

Bij het zich meermalen voordoen van een ernstig incident, dat ingrijpende gevolgen heeft voor de veiligheid en/of de onderwijskundige voortgang van de school, kan worden overgegaan tot verwijdering. Verwijdering van een kind van school is een beslissing van het bevoegd gezag. Een besluit tot verwijdering is pas mogelijk nadat een andere basisschool of een andere school voor speciaal onderwijs is gevonden om het kind op te nemen of dat aantoonbaar is dat het bevoegd gezag, gedurende acht weken, er alles aan heeft gedaan om het kind elders geplaatst te krijgen.

Klachtenprocedure

Indien u klachten heeft over de gang van zaken op school, gaan we ervan uit dat u dit meldt op school. In eerste instantie kunt u de klacht bespreken met de groepsleerkracht van uw kind. Zijn het zaken van algemeen belang, of verloopt het overleg met de groepsleerkracht niet naar tevredenheid, dan kunt u terecht bij de directeur. Als ook dit overleg geen oplossing biedt, kunt u contact opnemen met het bestuur.

Met het in werking treden van de Kwaliteitswet voor het onderwijs zijn scholen verplicht maatregelen te treffen ter bescherming van leerlingen en personeel tegen machtsmisbruik. Onder machtsmisbruik wordt verstaan: pesten, seksuele intimidatie, racisme, agressie, discriminatie en kindermishandeling. Daarnaast kunnen klachten betrekking hebben op beslissingen, gedragingen en handelingen van bestuur, schoolleiding, personeel en anderen die betrokken zijn bij de school. Scholen moeten beschikken over een klachtenregeling, een contactpersoon binnen de school en een externe vertrouwenspersoon.

De Stichting heeft een klachtenregeling en is aangesloten bij de Stichting Onderwijsgeschillen. De klachtenregeling ligt op school ter inzage en is op verzoek verkrijgbaar. Meer informatie is ook te vinden op de website www.onderwijsgeschillen.nl.

De klachtenregeling is van toepassing als men met een klacht niet ergens anders terecht kan. Veruit de meeste klachten over de dagelijkse gang van zaken in de school zullen in onderling overleg tussen ouders, kinderen, personeel en schoolleiding op een juiste wijze worden afgehandeld. Indien dat echter, gelet op de aard van de klacht niet mogelijk is, of indien de afhandeling niet naar tevredenheid heeft plaatsgevonden, kan men een beroep doen op deze klachtenregeling.

Interne contactpersoon

De taak van de interne contactpersoon is om de betrokkenen informatie te geven over de klachtenregeling, hoe de klachtenregeling werkt en welke stappen u kunt zetten als u tegen een probleem aanloopt. De contactpersoon verwijst u door en bemiddelt niet. Doorverwijzing is mogelijk naar de leerkracht, de schoolleiding, de bovenschools directeur, het bestuur, de vertrouwenspersoon of uiteindelijk de klachtencommissie.

Externe vertrouwenspersoon

De externe vertrouwenspersoon heeft als voornaamste taak het bijstaan, bespreken en advies geven aan de ouders/verzorgers. De externe vertrouwenspersoon voor alle openbare scholen komt vanuit de GGD Zuid-Holland Noord. Een jeugdarts en/of sociaal verpleegkundige zijn hiervoor beschikbaar.



12. Aanmeldingsprocedure

Aanmelding

Wilt u uw kind aanmelden bij OBS Prins Willem-Alexander? Wij nodigen u eerst uit voor een **kennismakingsgesprek en rondleiding**, zodat u de school en ons team kunt leren kennen. Dit kunt u eenvoudig aanvragen via onze website. Tijdens dit gesprek ontvangt u ook het **aanmeldformulier**.

Uw kind kan worden ingeschreven zodra hij of zij **3 jaar** wordt.

Wij streven ernaar dat de **leerlingenaantallen per groep en locatie evenwichtig** zijn, zodat de kwaliteit van ons onderwijs gewaarborgd blijft.

Bij de aanmelding van een **nieuw kind dat van een andere school komt** (zij-instroom) vragen wij altijd informatie op bij de vorige school, zodat wij een goed beeld krijgen van de ontwikkeling en ondersteuning van uw kind.

Kinderen die specifieke ondersteuning nodig hebben

Soms heeft een kind **extra ondersteuning** nodig om zich optimaal te kunnen ontwikkelen. In dat geval maken we samen met u duidelijke afspraken en stellen we een **handelingsplan** op. Hierin staat beschreven welke hulp uw kind krijgt van ons **ondersteuningsteam of expertteam**.

Als blijkt dat wij uw kind niet de ondersteuning kunnen bieden die nodig is, bekijken we samen met u welke andere school **beter aansluit bij de hulpvraag**.

Bij OBS Prins Willem-Alexander vinden wij het belangrijk dat ieder kind **ruimte en aandacht** krijgt. We zorgen ervoor dat de hulpvraag van het kind, uw verwachtingen en de mogelijkheden van onze school goed op elkaar afgestemd zijn.

Bevestiging

U kunt het aanmeldingsformulier **persoonlijk afgeven** bij de conciërge, intern begeleider of schoolleider. Het is ook mogelijk het formulier **in te scannen en te mailen**.

Na ontvangst krijgt u een **ontvangstbevestiging**. Zodra uw kind **3 jaar wordt**, ontvangt u een bericht of uw kind daadwerkelijk **ingeschreven** wordt.

Heeft u na het lezen van de schoolgids nog vragen? **Neem gerust contact met ons op!**



13. Adressen

OBS Prins Willem-Alexander

Schoolleider: Kim Hissink
Leeuwerikstraat 6
2352 ER Leiderdorp
telefoon: 071-5892659
e-mail: info@pwaleiderdorp.org
website: www.pwaleiderdorp.org

Bestuur: PROO Leiden-Leiderdorp

Elisabethhof 17
2353 EW Leiderdorp
telefoon: 071-5247670
e-mail: mail@PROOLEIDEN.nl
website: www.PROOLEIDEN.nl

Interne contactpersoon/aandachtsfunctionaris van de PWA

Mascha Ellert
e-mail: m.ellert@pwaleiderdorp.org

Interne vertrouwenspersoon van de PWA

Wendy Kriek
e-mail: wendy@pwaleiderdorp.org

Externe Vertrouwenspersoon

Jeugdgezondheidszorg GGD Zuid-Holland Noord
Postbus 121
2300 AC Leiden
telefoon: 071-5163398

Stichting Onderwijsgeschillen

Postbus 85191
3508 AD Utrecht
telefoon: 030-2809590
website: www.onderwijsgeschillen.nl

Inspectie van het Onderwijs

Postbus 2730
3500 GS Utrecht
telefoon: 088-6696060

Vertrouwensinspecteur

telefoon: 0900-1113111

PPO regio Leiden

Elisabethhof 17
2353 EW Leiderdorp
071 5351710
www.pporegioleiden.nl

